

Vývojové tendencie ukazovateľov materských, základných a stredných škôl

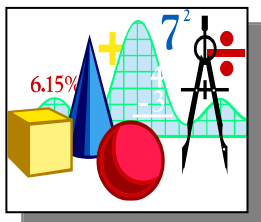
trendová analýza
2000 - 2021

Ing. Štefan Dian
Mgr. Miroslav Dubovský
Odbor metodiky a tvorby informácií školstva



Centrum vedecko - technických informácií SR
Bratislava
2022

Vývojové tendencie ukazovateľov materských, základných a stredných škôl



trendová analýza
2000 - 2021

Anotácia úlohy:

Trendová analýza sa zaoberá tendenciami vývoja súboru základných a odvodených ukazovateľov regionálneho školstva od roku 2000. Realizuje to v kontexte retrospektívneho a prognózovaného demografického vývoja. Vymedzuje fázy vývoja, kvantifikuje ich a zároveň naznačuje ich očakávaný priebeh v najbližšom období. V materiáli je aplikovaná metodológia analýzy časových radov (využíva indexy, koeficienty, korelácie) na analýzu subsystémov regionálneho školstva. Dáta za relevantné druhy škôl (materské, základné a stredné) sú zaktualizované do školského roku 2021/22. Kapitola demografické východiská obsahuje stredný scenár prognózy obyvateľstva, ktorý spracovalo Výskumné demografické centrum ŠÚ SR. Vzhľadom k zmene metodiky vykazovania novonarodených detí od roku 2012, použilo CVTI prepočítaný modifikovaný variant prognózy školskej populácie.

Zdroje údajov a použité materiály:

1. Štatistická ročenka školstva SR.
Bratislava : ÚIPŠ/CVTI SR, 2000 až 2021.
2. Databázy ukazovateľov regionálneho školstva.
Bratislava : ÚIPŠ/CVTI SR, 2000 až 2021.
3. Prognóza vývoja obyvateľstva SR do roku 2050.
Bratislava : ŠÚ SR/VDC, 2012.

Spracovali 2000 - 2021:

Mgr. Ján Herich, Bc. Martin Kováč, Mgr. Miroslav Dubovský

Spracovali 2022:

Ing. Štefan Dian
Mgr. Miroslav Dubovský
Odbor metodiky a tvorby informácií školstva

email:

Stefan.Dian@cvtisr.sk
Miroslav.Dubovsky@cvtisr.sk



Zoznam skratiek

V materiáli boli použité nasledujúce skratky:

| Skratka | Význam |
|----------------------|---|
| MŠ | materské školy |
| ZŠ | základné školy |
| SŠ | stredné školy |
| GYM | gymnázia |
| SOŠ | stredné odborné školy |
| KON | konzervatóriá |
| P _i | populácia i- ročných |
| P _{i-j} | populačná skupina i- až j- ročných |
| D | deti v MŠ |
| Z | žiaci |
| N | novoprijatí |
| O | odchádzajúci zo ZŠ |
| A | absolventi SŠ |
| T | triedy |
| U | učitelia |
| Ub | učebne |
| S | školy |
| Q | hrubá zaškolenosť detí |
| Di | i-ročné deti |
| Z/T | počet žiakov na triedu (priemerná naplnenosť tried) |
| Z/U | počet žiakov na učiteľa (zaťaženie učiteľov) |
| Z/Ub | počet žiakov na jednu učebňu (vyťaženosť učební) |
| Z/S | počet detí na jednu školu (priemerná veľkosť škôl) |
| CVTI SR | Centrum vedecko - technických informácií SR |
| ŠÚ SR | Štatistický úrad SR |
| VDC | Výskumné demografické centrum |
| pb | percentuálny bod |
| MI (t) | medziročný index (medziročné podiely hodnôt) |
| FI (t _k) | fázový index (podiel hodnôt z konca a začiatku etapy) |

Učitelia:

| | |
|---------|---|
| interní | učitelia na ustanovený pracovný čas (plný úväzok) |
| externí | učitelia na kratší pracovný čas |

Výpočet indexov:

$$MI(t) = y(t-1)/y(t)$$

$$FI(t_k) = y(t_k)/y(t_z)$$

y(t) – hodnota časového radu v roku „ t “

y(t_z) – hodnota radu na začiatku fázy

y(t_k) – hodnota radu na konci fázy

Farebné označenie fáz vývoja a vybrané hodnoty:

| | |
|--|--|
| | najvyššie hodnoty |
| | fáza poklesu |
| | oscilačná fáza (striedanie krátkodobého rastu a poklesu) |
| | fáza rastu |
| | ruptúra (zlom) |
| | najnižšie hodnoty |

Poznámka:

Uvedený rok znamená prvý rok daného školského roku, napr. 2020 znamená školský rok 2020/2021.

Demografické východiská

Kvantitatívna úroveň ukazovateľov systému regionálneho školstva je podmienená demografickým vývojom a distribučnými pomermi v sústave škôl. Populačný vývoj určuje mieru záťaže na školský systém a spolu so sociálno - ekonomickými faktormi aj mieru dopytu po danom type škôl a výchovno - vzdelávacích služieb. Vplyv populačného vývoja na školský systém neprebíha jednoznačne deterministicky, ale je výsledkom stochastických (pravdepodobnostných) zákonitostí. Tieto z teoretického pohľadu systémovej dynamiky premietajú procesy z mikroúrovne (konkrétnych jednotiek, detí, žiakov, tried, učiteľov, škôl) do výsledných trajektórií na makroúrovni systému.

1. Referenčná populácia detí v materských školách

Referenčnou populáciou pre materské školy sú deti vo veku 3 až 5 rokov. Deti mladšie ako 3 roky a staršie ako 6 rokov majú v predškolskej výchove marginálne zastúpenie.

Počet **3 až 5 ročných** sa dlhodobo znižoval, pokles sa zastavil v roku 2006 na úrovni 152,7 tisíc. Od roku 2000 do roku 2006 sa táto skupina znížila o 14,6 %, v absolútnom vyjadrení približne o 26 tisíc detí menej.

Poznámka (r. 2022):

Demografické prognózy ohľadom počtu detí referenčnej populácie sú obdobné ako v minuloročnom materiály, pretože kvôli situácii na Ukrajine momentálne nie je možné určiť aká bude v nasledujúcich rokoch demografická štruktúra obyvateľov Slovenska. Materiál budeme aktualizovať začiatkom októbra 2022, kedy bude k dispozícii nová prognóza od ŠÚ SR, ktorá bude reflektovať situáciu na Ukrajine.

Tabuľka D1: Vývoj populácie detí predškolského veku s prognózou do roku 2025

| Rok | 3 roční | 4 roční | 5 roční | 3 až 5 roční | Medziročný index MI (P3-5) | Druh fázy FI (P3-5) |
|------|---------|---------|---------|--------------|----------------------------|----------------------------|
| 2000 | 58 556 | 59 464 | 60 697 | 178 717 | . | fáza poklesu FI 0,85 |
| 2001 | 56 386 | 57 845 | 59 967 | 174 198 | 0,97 | |
| 2002 | 55 635 | 56 395 | 57 858 | 169 888 | 0,98 | |
| 2003 | 53 905 | 55 651 | 56 403 | 165 959 | 0,98 | |
| 2004 | 50 803 | 53 914 | 55 642 | 160 359 | 0,97 | |
| 2005 | 50 472 | 50 822 | 53 936 | 155 230 | 0,97 | |
| 2006 | 51 370 | 50 469 | 50 830 | 152 669 | 0,98 | fáza rastu FI 1,15 |
| 2007 | 53 398 | 51 390 | 50 469 | 155 257 | 1,02 | |
| 2008 | 54 121 | 53 409 | 51 412 | 158 942 | 1,02 | |
| 2009 | 53 659 | 54 138 | 53 423 | 161 220 | 1,01 | |
| 2010 | 54 270 | 53 663 | 54 149 | 162 082 | 1,01 | |
| 2011 | 57 077 | 54 439 | 54 008 | 165 524 | 1,02 | |
| 2012 | 59 805 | 57 141 | 54 464 | 171 410 | 1,04 | |
| 2013 | 58 025 | 59 825 | 57 122 | 174 972 | 1,06 | |
| 2014 | 61 365 | 58 073 | 59 854 | 179 292 | 1,02 | oscilačná fáza |
| 2015 | 56 678 | 61 426 | 58 113 | 176 217 | 0,98 | |
| 2016 | 56 156 | 56 811 | 61 481 | 174 448 | 0,99 | |
| 2017 | 56 604 | 56 274 | 56 905 | 169 783 | 0,97 | |
| 2018 | 57 499 | 56 746 | 56 360 | 170 605 | 1,00 | |
| 2019 | 59 601 | 57 647 | 56 889 | 174 137 | 1,02 | |
| 2020 | 60 042 | 59 763 | 57 814 | 177 619 | 1,02 | |
| 2021 | 60 111 | 60 788 | 60 465 | 181 364 | 1,02 | |
| 2022 | 58 522 | 59 483 | 60 255 | 178 260 | 0,98 | |
| 2023 | 57 499 | 58 507 | 59 709 | 175 715 | 0,99 | |
| 2024 | 56 428 | 57 484 | 58 730 | 172 642 | 0,98 | |
| 2025 | 55 321 | 56 414 | 57 703 | 169 438 | 0,98 | |

Zdroj: VDC - ŠÚ SR, CVTI SR

Poznámka:

Údaje do roku 2021 sú reálne (stav k 31.12.), od roku 2022 je uvedená modifikovaná prognóza. Prognóza bola ponechaná z minulého roku zo stredného scenára prognózy obyvateľstva vzhľadom k jej rozdielom s reálnymi hodnotami, ktoré spôsobila zmena metodiky ŠÚ SR pri vykazovaní novonarodených od roku 2012.

Od roku 2003 začal rásť počet novonarodených detí, ktorý sa premietol do rastovej fázy 3 až 5 ročných v rokoch 2007 až 2014. V nej sa ukazovateľ medziročne zvyšoval v priemere o 2 % (MI) a celkovo o 15 % (FI). Počet detí v tejto fáze kulminoval na úrovni okolo 180 tisíc.

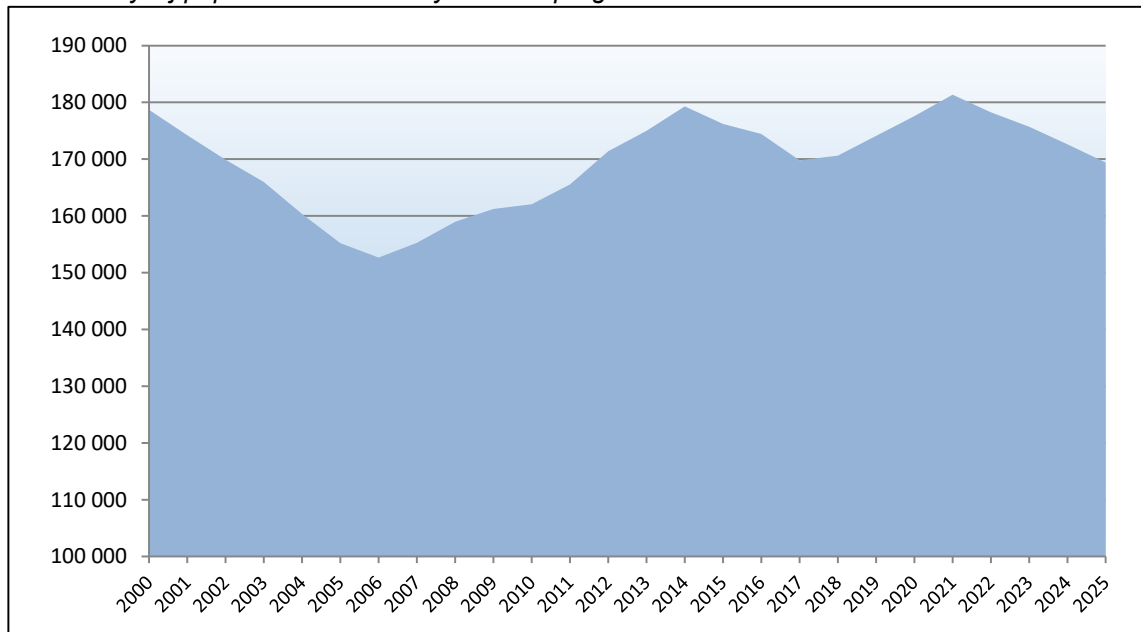
V rokoch 2015 - 2021 sa populácia 3 až 5 ročných detí nachádzala v oscilačnej fáze. Z minimálnej hodnoty ukazovateľa (r. 2006) sme zaznamenali nárast o 18,8% do roku 2021 a to na maximálnu hodnotu 181,3 tisíc. Do roku 2025 by sa mal počet detí tejto skupiny znížiť.

Poznámka:

Povinné predprimárne vzdelávanie sa prvýkrát týkalo detí, ktoré do 31.8.2021 dovŕšili vek 5 rokov.

Predprimárne vzdelávanie v škôlke (daný jeden rok) nie je súčasťou povinnej školskej dochádzky, tá zostáva 10 ročná.

Graf D1: Vývoj populácie 3 až 5 ročných detí s prognózou do roku 2025



Zdroj: VDC - ŠÚ SR, CVTI SR

2. Referenčná populácia žiakov základných škôl

Do prvého ročníka základných škôl nastupujú deti prevažne vo veku **6 rokov**. Ich počet klesal priemerným trojpercentným tempom. Od roku 2000 až do roku 2008 sa tak znížil z 65,6 tisíc na 50,5 tisíc. **Rastová fáza** nastúpila v roku 2009 a skončila v roku 2017. **Ukazovateľ FI (P6)** v nej rástol približne o 2 % ročne a celkovo sa počet 6 ročných zvýšil od roku 2008 o 22 % na úroveň 61,5 tisíc detí (r. 2017).

Ostatné dva roky klesal počet na hodnotu 56,4 tisíc v roku 2019.

Vývoj v ďalších rokoch by mal prebiehať v krátkodobých osciláciách. Štvorročný rast od roku 2020 vystrieda následný pokles. Počet **6 ročných** by sa mal do roku 2025 mierne znížiť.

Tabuľka D2: Vývoj populácie detí na I. stupni základných škôl s prognózou do roku 2025

| Rok | 6 roční | Medziročný koeficient MI (P6) | Druh fázy FI (P6) | 6 až 9 roční | Medziročný index MI (P6-9) | Druh fázy FI (P6-9) |
|------|---------|-------------------------------|-------------------|--------------|----------------------------|---------------------|
| 2000 | 65 552 | . | fáza poklesu | 289 078 | . | fáza poklesu |
| 2001 | 61 038 | 0,93 | | 272 902 | 0,94 | |
| 2002 | 59 961 | 0,98 | | 259 030 | 0,95 | |
| 2003 | 57 863 | 0,97 | | 244 720 | 0,94 | |
| 2004 | 56 400 | 0,97 | | 235 303 | 0,96 | |
| 2005 | 55 644 | 0,99 | | 229 917 | 0,98 | |
| 2006 | 53 939 | 0,97 | | 223 884 | 0,97 | |
| 2007 | 50 842 | 0,94 | | 216 834 | 0,97 | |
| 2008 | 50 472 | 0,99 | FI 0,77 | 210 903 | 0,97 | FI 0,71 |
| 2009 | 51 403 | 1,02 | 206 690 | 0,98 | | |
| 2010 | 53 432 | 1,04 | fáza rastu | 206 153 | 1,00 | fáza rastu |
| 2011 | 54 527 | 1,02 | | 211 156 | 1,02 | |
| 2012 | 54 015 | 0,99 | | 214 207 | 1,01 | |
| 2013 | 54 485 | 1,01 | | 216 995 | 1,01 | |
| 2014 | 57 082 | 1,05 | | 219 979 | 1,01 | |
| 2015 | 59 818 | 1,05 | | 225 224 | 1,02 | |
| 2016 | 58 108 | 0,97 | | 229 405 | 1,02 | |
| 2017 | 61 494 | 1,06 | FI 1,20 | 236 493 | 1,03 | FI 1,12 |
| 2018 | 56 950 | 0,93 | 236 462 | 1,00 | | |
| 2019 | 56 439 | 0,99 | oscilačná fáza | 233 172 | 0,99 | oscilačná fáza |
| 2020 | 57 016 | 1,01 | | 232 181 | 1,00 | |
| 2021 | 58 728 | 1,03 | | 232 612 | 1,00 | |
| 2022 | 59 767 | 1,02 | | 230 810 | 0,99 | |
| 2023 | 60 139 | 1,01 | | 234 510 | 1,02 | |
| 2024 | 59 798 | 0,99 | | 237 408 | 1,01 | |
| 2025 | 59 119 | 0,99 | | 238 812 | 1,01 | |

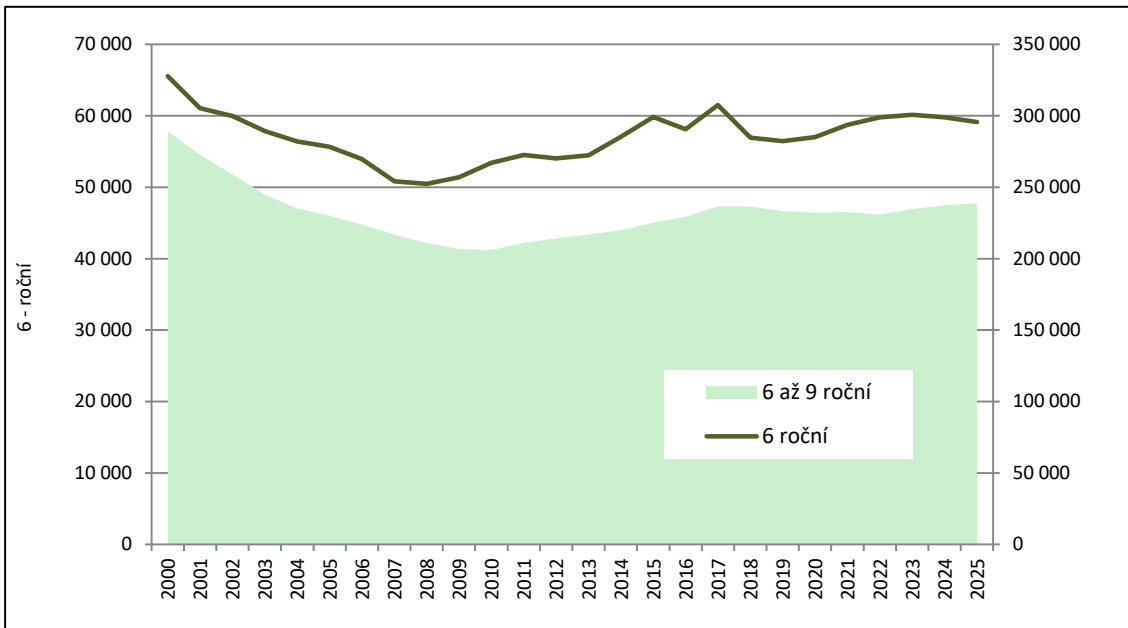
Zdroj: VDC - ŠÚ SR, CVTI SR

Poznámka:

Údaje do roku 2021 sú reálne (stav k 31.12.), od roku 2022 je uvedená modifikovaná prognóza.

Referenčnou populáciou pre žiakov **I. stupňa základných škôl** sú deti vo veku **6 až 9 rokov**, ich počet sa od roku 2000 do roku 2010 znížil z 289,1 tisíc na 206,2 tisíc, t.j. pokles o 28,7%. Rastová fáza trvala od 2011 - 2018 a **fázový index (P6-9)** dosahoval v tomto období priemerný medziročný rast 2 %. **Počet 6 až 9 ročných** sa zvýšil o 14,7 %, t.j. na 236,5 tisíc a v súčasnosti sa ich počet znížil na 232,6 tisíc. Do roku 2025 by mala hodnota ukazovateľa stúpať a dosiahnuť počet takmer 239 tisíc.

Graf D2: Vývoj referenčnej populácie detí pre I. stupeň ZŠ do roku 2025

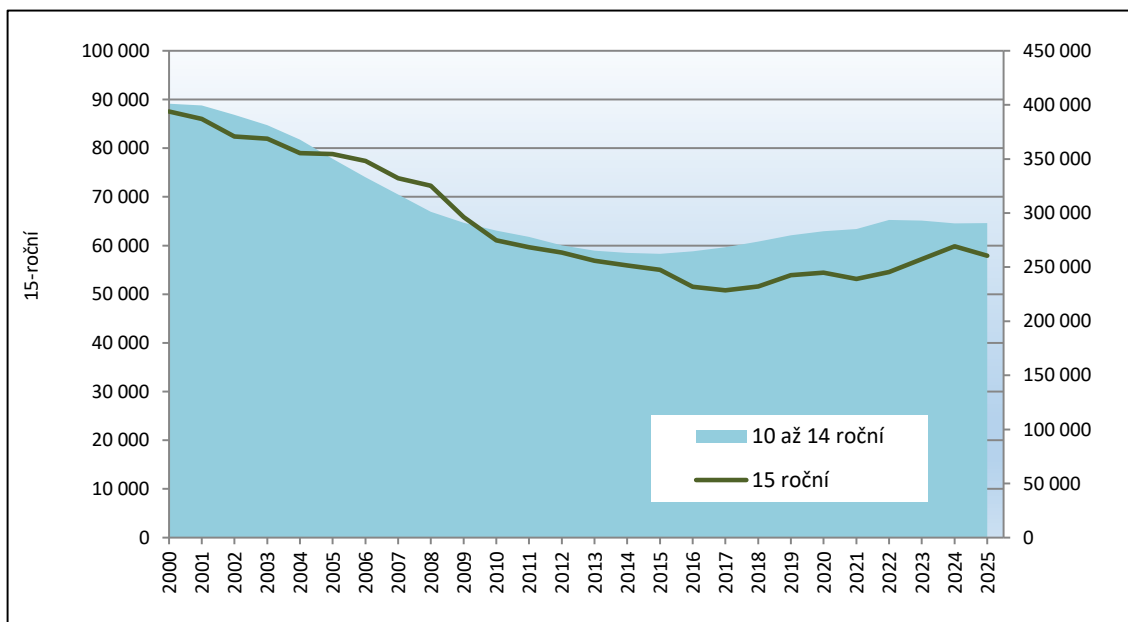


Poznámka: Ukazovateľ 6 až 9-ročných sa vzťahuje k vedľajšej (pravej) osi grafu.

Zdroj: VDC - ŠÚ SR, CVTI SR

Žiaci II. stupňa základných škôl sú prevažne vo veku **10 až 14 rokov**. Táto veková skupina sa do roku 2015 znížila o 34,6 %, a to z 401,1 tisíc na 262,4 tisíc. Od vtedy ich počet narástol o 8,7% na 285,3 tisíc v roku 2021. Predpokladáme, že v nasledujúcej časti rastovej fázy ukazovateľ vzrastie do roku 2025 o ďalšie 2 % na približne 291 tisíc.

Graf D3: Vývoj referenčnej populácie detí pre II. stupeň ZŠ do roku 2025



Zdroj: VDC - ŠÚ SR, CVTI SR

Do roku 2017 klesol počet **15 ročných** z 87,5 tisíc na 50,8 tisíc, a teda ukazovateľ sa v spomínanom období znížil až o 42 %. V ďalšom období sme zaznamenali medziročný priemerný rast počtu 15 ročných o 2 % a v súčasnosti dosahuje počet 53,1 tisíc.

Do roku 2024 by sa mal počet 15-ročných zvýšiť na približne 60 tisíc.

Tabuľka D3:

Vývoj populácie detí na II. stupni základných škôl s prognózou do roku 2025

| Rok | 10 až 14 roční | Medziročný index MI (P10-14) | Druh fázy FI (P10-14) | 15 roční | Medziročný index MI (P15) | Druh fázy FI (P15) |
|------|----------------|------------------------------|-----------------------|----------|---------------------------|--------------------|
| 2000 | 401 088 | . | | 87 528 | . | |
| 2001 | 399 453 | 1,00 | fáza poklesu | 86 016 | 0,98 | fáza poklesu |
| 2002 | 390 830 | 0,98 | | 82 390 | 0,96 | |
| 2003 | 381 130 | 0,98 | | 81 947 | 0,99 | |
| 2004 | 367 989 | 0,97 | | 79 012 | 0,96 | |
| 2005 | 350 312 | 0,95 | | 78 796 | 1,00 | |
| 2006 | 332 963 | 0,95 | | 77 343 | 0,98 | |
| 2007 | 317 024 | 0,95 | | 73 828 | 0,95 | |
| 2008 | 301 204 | 0,95 | | 72 255 | 0,98 | |
| 2009 | 291 031 | 0,97 | | 65 836 | 0,91 | |
| 2010 | 283 917 | 0,98 | | 61 045 | 0,93 | |
| 2011 | 277 860 | 0,98 | 59 618 | 0,98 | fáza poklesu | |
| 2012 | 270 137 | 0,97 | 58 546 | 0,98 | | |
| 2013 | 265 152 | 0,98 | 56 848 | 0,97 | | |
| 2014 | 263 074 | 0,99 | 55 938 | 0,98 | | |
| 2015 | 262 431 | 1,00 | 54 989 | 0,98 | | |
| 2016 | 264 737 | 1,01 | 51 526 | 0,94 | | |
| 2017 | 268 357 | 1,01 | 50 796 | 0,99 | | |
| 2018 | 273 688 | 1,02 | 51 608 | 1,02 | | |
| 2019 | 279 531 | 1,02 | 53 904 | 1,04 | | |
| 2020 | 283 317 | 1,01 | 54 411 | 1,01 | | |
| 2021 | 285 322 | 1,01 | 53 124 | 0,98 | fáza rastu | |
| 2022 | 293 567 | 1,03 | 54 532 | 1,03 | | |
| 2023 | 293 104 | 1,00 | 57 182 | 1,05 | | |
| 2024 | 290 548 | 0,99 | 59 851 | 1,05 | | |
| 2025 | 290 699 | 1,00 | 57 881 | 0,97 | | |
| | | | FI 0,65 | | | FI 0,58 |
| | | | FI 1,10 | | | FI 1,12 |

Zdroj: VDC - ŠÚ SR, CVTI SR

Poznámka:

Údaje do roku 2021 sú reálne (stav k 31.12.), od roku 2022 je uvedená modifikovaná prognóza.

3. Referenčná populácia žiakov stredných škôl

Referenčnou populáciou žiakov **stredných škôl** je mládež vo veku **15 až 18 rokov**. Jej dlhodobý a výrazný 41,3 % - ný **fázový pokles** sa posunul až do roku 2019. V porovnaní s 354 tisícmi v roku 2000 sa znížil na 207,8 tisíc, t. j. o 146,2 tisíc. Od vtedy sa zvýšil o 1,4 % na súčasnú hodnotu 210,7 tisíc. V ďalšom období by mal ukazovateľ rásť priemerným medziročným tempom 2 %. V roku 2025 by mal dosiahnuť úroveň približne 230 tisíc.

Po roku 2000 sme zaznamenali **medziročný priemerný pokles 19 ročných MI (P19)** o 3 %. V priebehu celého obdobia sa výraznejšie znížil v rokoch 2013, 2014 a 2020. **Počet 19 ročných** klesá výraznejšie od roku 1999. V súčasnosti dosahuje najmenšiu hodnotu 50 055 za celé obdobie, t.j. o 44,7 % menej oproti najvyššej hodnote z roku 2001. Do roku 2025 by mal počet 19 ročných mierne vzrásť na približne 55 tisíc.

Tabuľka D4: Vývoj stredoškolskej populácie s prognózou do roku 2025

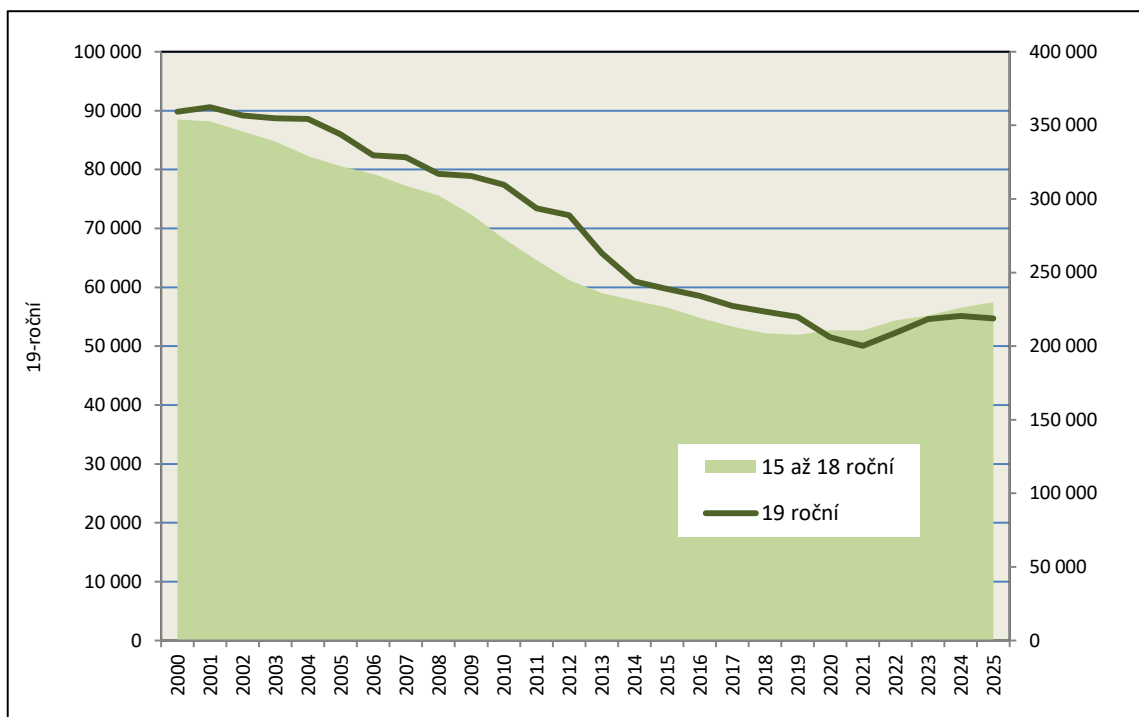
| Rok | 15 až 18 roční | Medziročný index MI (P15-18) | Druh fázy FI (P15-18) | 19 roční | Medziročný index MI (P19) | Druh fázy FI (P19) |
|------|----------------|------------------------------|-----------------------|----------|---------------------------|--------------------|
| 2000 | 353 999 | . | | 89 816 | . | |
| 2001 | 352 699 | 1,00 | | 90 582 | 1,01 | |
| 2002 | 345 741 | 0,98 | | 89 202 | 0,98 | |
| 2003 | 338 922 | 0,98 | | 88 681 | 0,99 | |
| 2004 | 329 314 | 0,97 | | 88 575 | 1,00 | |
| 2005 | 322 130 | 0,98 | | 85 976 | 0,97 | |
| 2006 | 317 086 | 0,98 | | 82 387 | 0,96 | |
| 2007 | 309 062 | 0,97 | | 82 064 | 1,00 | |
| 2008 | 302 266 | 0,98 | | 79 246 | 0,97 | |
| 2009 | 289 275 | 0,96 | fáza poklesu | 78 911 | 1,00 | |
| 2010 | 272 995 | 0,94 | | 77 385 | 0,98 | |
| 2011 | 258 484 | 0,95 | | 73 411 | 0,95 | fáza poklesu |
| 2012 | 244 752 | 0,95 | | 72 240 | 0,98 | |
| 2013 | 236 111 | 0,96 | | 65 797 | 0,91 | 0,73 |
| 2014 | 230 999 | 0,98 | | 60 991 | 0,93 | |
| 2015 | 226 257 | 0,98 | | 59 712 | 0,98 | |
| 2016 | 219 210 | 0,97 | | 58 544 | 0,98 | |
| 2017 | 213 169 | 0,97 | | 56 814 | 0,97 | |
| 2018 | 208 877 | 0,98 | FI | 55 900 | 0,98 | |
| 2019 | 207 774 | 0,99 | 0,59 | 54 977 | 0,98 | |
| 2020 | 210 651 | 1,01 | | 51 523 | 0,94 | FI |
| 2021 | 210 670 | 1,00 | fáza rastu | 50 055 | 0,97 | 0,56 |
| 2022 | 217 625 | 1,03 | | 52 229 | 1,04 | fáza rastu |
| 2023 | 220 778 | 1,01 | | 54 600 | 1,05 | |
| 2024 | 226 078 | 1,02 | FI | 55 151 | 1,01 | FI |
| 2025 | 229 899 | 1,02 | 1,09 | 54 688 | 0,99 | 1,09 |

Zdroj: VDC - ŠÚ SR, CVTI SR

Poznámka:

Údaje do roku 2021 sú reálne (stav k 31.12.), od roku 2022 je uvedená modifikovaná prognóza.

Graf D4: Vývoj referenčnej populácie žiakov stredných škôl



Pozn: Ukazovateľ 15 až 18 ročných sa vzťahuje k vedľajšej (pravej) osi grafu.

Zdroj: VDC - ŠÚ SR, CVTI SR

1. Materské školy

Dlhodobá fáza poklesu počtu detí v materských školách začala už v roku 1986. Jej klesajúce tempo sa ešte zvýraznilo začiatkom 90. rokov v súvislosti so spoločenskými zmenami. Napríklad ruptúra v rokoch 1990 a 1991 predstavovala zníženie ukazovateľa až o 22 %. Po tomto zlome nasledovali v 90-tych rokoch dve "revitalizačné" etapy odrážajúce snahu zastavenia prepadu, po čom predsa nasledoval ďalší pokles.

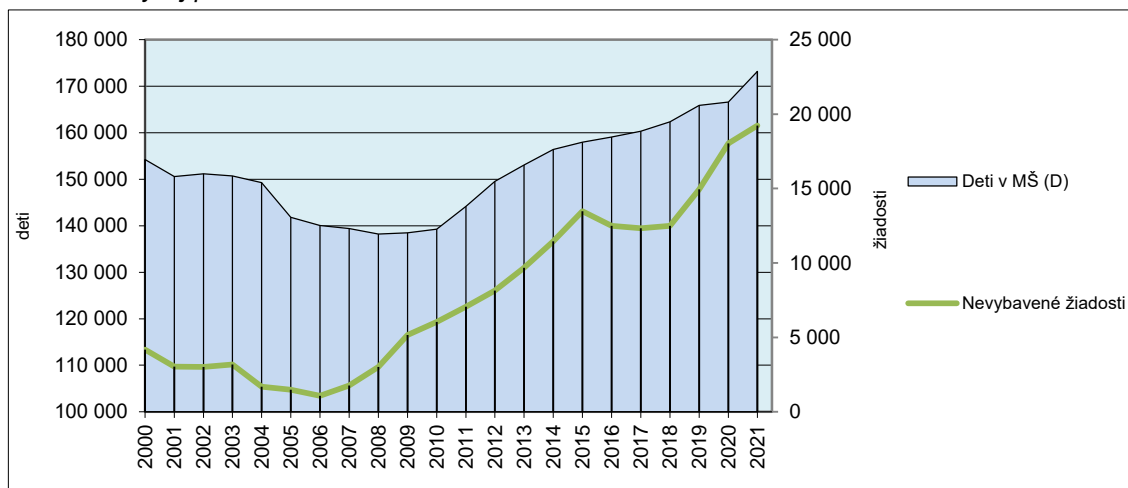
Tabuľka MŠ1: Vývoj počtu detí v materských školách

| Rok | Deti v MŠ (D) | Mmedziročný index MI (D) | Druh fázy FI (D) | Nevybavené žiadosti | Nevybavené žiadosti na 100 detí v MŠ |
|------|---------------|--------------------------|------------------|---------------------|--------------------------------------|
| 2000 | 154 232 | 0,95 | fáza poklesu | 4 184 | 3 |
| 2001 | 150 587 | 0,98 | | 3 038 | 2 |
| 2002 | 151 125 | 1,00 | | 3 017 | 2 |
| 2003 | 150 718 | 1,00 | | 3 169 | 2 |
| 2004 | 149 232 | 0,99 | | 1 679 | 1 |
| 2005 | 141 814 | 0,95 | | 1 470 | 1 |
| 2006 | 140 014 | 0,99 | 1 074 | 1 | |
| 2007 | 139 374 | 1,00 | FI | 1 764 | 1 |
| 2008 | 138 186 | 0,99 | 0,90 | 3 010 | 2 |
| 2009 | 138 496 | 1,00 | fáza rastu | 5 151 | 4 |
| 2010 | 139 239 | 1,01 | | 6 042 | 4 |
| 2011 | 144 130 | 1,04 | | 7 061 | 5 |
| 2012 | 149 511 | 1,04 | | 8 144 | 5 |
| 2013 | 153 059 | 1,02 | | 9 682 | 6 |
| 2014 | 156 402 | 1,02 | | 11 444 | 7 |
| 2015 | 157 956 | 1,01 | | 13 482 | 9 |
| 2016 | 159 081 | 1,01 | | 12 486 | 8 |
| 2017 | 160 309 | 1,01 | | 12 328 | 8 |
| 2018 | 162 342 | 1,01 | | 12 502 | 8 |
| 2019 | 165 865 | 1,02 | FI | 14 941 | 9 |
| 2020 | 166 561 | 1,00 | 1,25 | 18 038 | 11 |
| 2021 | 173 170 | 1,04 | | 19 226 | 11 |

Zdroj: CVTI SR

Tretia etapa poklesu ukazovateľa začala v roku 2000 a trvala 9 rokov, kde sa počet detí v materských školách znížil zo 154,2 tisíc na 138,2 tisíc, t.j. o 10 %. V nasledujúcej rastovej fáze, ktorá začala v roku 2009 sa zvýšil počet detí v MŠ o 25 %, a to na 173,2 tisíc. Medziročný index, ako aj počet detí v materských školách by mal pokračovať v raste aj v roku 2022.

Graf MŠ1: Vývoj počtu detí v MŠ



Počet **nevybavených žiadostí** kulminoval v roku 2015 na úrovni 13,5 tisíc, nasledujúce tri roky sa pohyboval na úrovni 12,4 tisíc. V roku 2019 opäť vzrástol na 14,9 tisíc. V predposlednom roku rapídne vzrástol na hodnotu až 18 038 nevybavených žiadostí, čo bolo zrejme spôsobené pandemiou v súvislosti s ochorením Covid -19. V roku 2021 pokračuje v raste na maximálnu hodnotu 19,2 tisíc (tabuľka MŠ1). **Ukazovateľ zaškolenosť jednotlivých populačných ročníkov (Q)** v rokoch 1995 až 2004 rástol. Od roku 2005 do roku 2014 miera zaškolenosti 3 až 5 ročných oscillovala a potom päť rokov rástla. V prípade najmladších **detí** došlo v prvej dekáde k prudkému poklesu. Ich podiel v materských školách do roku 2010 klesol z 20,6 % na 7,8 %, následne sa vrátil na predchádzajúcu úroveň. **Podiel 5 ročných detí** sa v rokoch 2005 - 2016 znížil z 84,8 % na 77,1 %. V priebehu ďalšieho obdobia postupne vzrástol až na súčasných 89,3 % čím dosahuje maximálnu hodnotu od roku 2000.

Tabuľka MŠ2: Podiel (Qi) detí v MŠ z populačných ročníkov

| Rok | Q ₂ | Q ₃ | Q ₄ | Q ₅ | Q ₆ | Q |
|------|----------------|----------------|----------------|----------------|----------------|------|
| 2000 | 14,6% | 54,2% | 68,1% | 83,5% | 35,1% | 0,86 |
| 2001 | 16,3% | 55,9% | 68,2% | 81,4% | 35,6% | 0,86 |
| 2002 | 17,7% | 57,3% | 69,7% | 83,6% | 36,7% | 0,89 |
| 2003 | 18,8% | 60,1% | 71,4% | 84,2% | 37,3% | 0,91 |
| 2004 | 20,6% | 60,6% | 73,6% | 84,7% | 37,7% | 0,93 |
| 2005 | 16,5% | 59,5% | 72,8% | 84,8% | 37,0% | 0,91 |
| 2006 | 15,2% | 61,8% | 73,8% | 83,9% | 37,6% | 0,92 |
| 2007 | 12,8% | 62,6% | 74,4% | 82,9% | 37,2% | 0,90 |
| 2008 | 10,1% | 60,9% | 73,0% | 81,8% | 37,2% | 0,87 |
| 2009 | 8,9% | 60,0% | 72,3% | 81,4% | 36,7% | 0,86 |
| 2010 | 7,8% | 60,0% | 72,3% | 81,4% | 36,3% | 0,86 |
| 2011 | 10,3% | 62,2% | 72,3% | 80,6% | 35,9% | 0,87 |
| 2012 | 12,0% | 62,3% | 73,3% | 80,6% | 36,2% | 0,87 |
| 2013 | 11,6% | 63,7% | 73,3% | 80,5% | 35,2% | 0,87 |
| 2014 | 13,4% | 60,0% | 75,1% | 80,4% | 35,6% | 0,87 |
| 2015 | 16,0% | 66,4% | 70,8% | 81,1% | 34,6% | 0,90 |
| 2016 | 14,8% | 67,7% | 77,9% | 77,1% | 36,2% | 0,91 |
| 2017 | 15,3% | 67,9% | 78,6% | 84,1% | 34,2% | 0,94 |
| 2018 | 14,5% | 68,0% | 78,7% | 84,7% | 39,1% | 0,95 |
| 2019 | 15,1% | 68,0% | 79,5% | 85,3% | 39,2% | 0,95 |
| 2020 | 13,3% | 66,3% | 79,0% | 85,3% | 39,1% | 0,93 |
| 2021 | 12,1% | 66,3% | 77,9% | 89,3% | 41,3% | 0,95 |

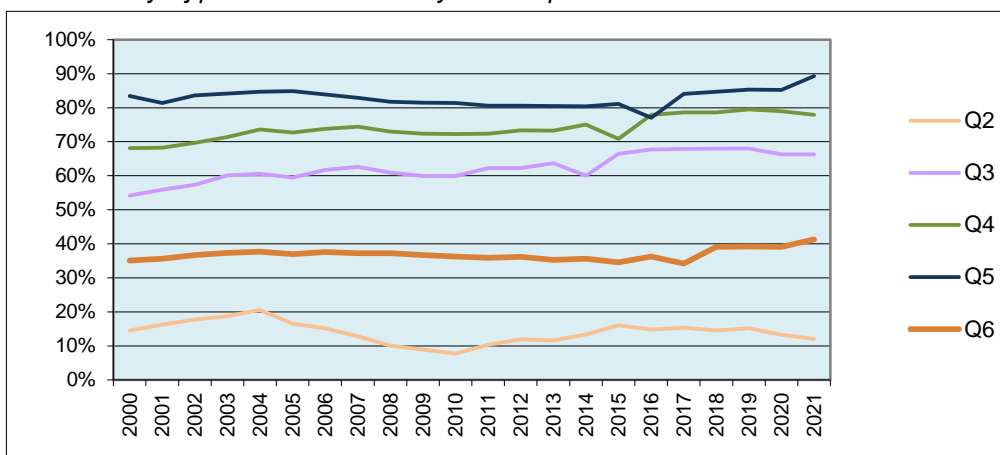
Zdroj: CVTI SR

Poznámky:

- $Q_i = D_i/P_i$ D_i - i-ročné deti v MŠ (V prípadoch (Q₂, Q₆) sa jedná o deti mladšie ako 3 roky, resp. 6 ročné a staršie.)
 P_i - populácia i-ročných
- $Q = D/P_{3-5}$ (hrubá zaškolenosť) je pomer detí v MŠ k skupine 3 až 5 ročných detí.

Agregovaný ukazovateľ **hrubej zaškolenosti (Q)** sa v rokoch 2004 - 2010 znížil z 0,93 na 0,86. Pritom dopyt (**počet nevybavených žiadostí na 100 detí v MŠ**) rástol z hodnoty 1 na 4 a v súčasnosti dosahuje posledné dva roky najvyššiu hodnotu 11 (tabuľka MŠ1). **Hrubá zaškolenosť** začala výraznejšie narastať od roku 2015 a v súčasnosti dosahuje maximálnu hodnotu 0,95 podobne ako v rokoch 2018 a 2019 (tabuľka MŠ2).

Graf MŠ2: Vývoj podielu detí zaškolených v MŠ podľa veku



Vývoj počtu **tried a učiteliek v MŠ** v období rokov 2000 až 2021 silne koreloval s počtom detí v MŠ. Počet škôl závisel mierne. Tesnosť závislosti ukazovateľov vyjadrená **korelačným koeficientom (R)** je uvedená v nasledujúcej tabuľke. (Maximum pre R je hodnota 1.)

| R | Deti v MŠ |
|-----------------|-----------|
| <i>Triedy</i> | 0,969 |
| <i>Učiteľky</i> | 0,971 |
| <i>Školy</i> | 0,366 |

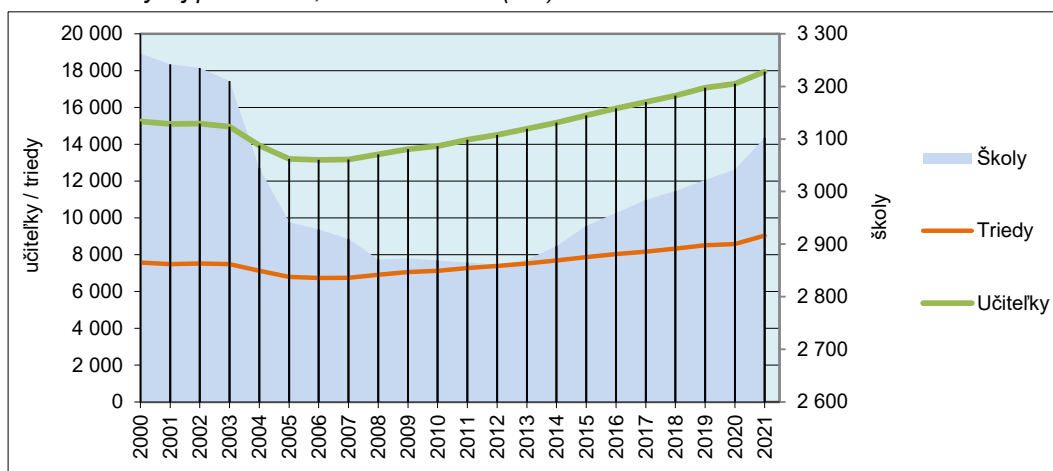
Najväčší pokles pri ukazovateľoch **počet tried a učiteliek** bol zaznamenaný v roku 2006, kde sa počet **tried** znížil o 11 %, **učiteliek MŠ** o 14 %. Najväčší pokles v počte škôl nastal v roku 2012 a to približne o 12 %. Od roku 2007 začal počet **tried** a učiteliek rásť a do roku 2021 sa zvýšil počet tried o približne 34 % a počet **učiteliek** o viac ako 36 %. Po roku 2012 dochádza k systematickému rastu všetkých spomínaných ukazovateľov, kde počet škôl narástol do súčasnosti o 8%, počet učiteliek sa zvýšil približne o 24%, a počet tried o 22 %.

Tabuľka MŠ3: Vývoj počtu tried, učiteliek a škôl (MŠ)

| Rok | <i>Triedy</i> | <i>MI(T)</i> | <i>Učiteľky</i> | <i>MI(U)</i> | <i>Školy</i> | <i>MI(Š)</i> |
|------|---------------|--------------|-----------------|--------------|--------------|--------------|
| 2000 | 7 576 | 0,97 | 15 229 | 0,96 | 3 262 | 0,99 |
| 2001 | 7 491 | 0,99 | 15 100 | 0,99 | 3 242 | 0,99 |
| 2002 | 7 524 | 1,00 | 15 115 | 1,00 | 3 235 | 1,00 |
| 2003 | 7 488 | 1,00 | 14 963 | 0,99 | 3 210 | 0,99 |
| 2004 | 7 117 | 0,95 | 13 931 | 0,93 | 3 045 | 0,95 |
| 2005 | 6 795 | 0,95 | 13 201 | 0,95 | 2 942 | 0,97 |
| 2006 | 6 736 | 0,99 | 13 149 | 1,00 | 2 928 | 1,00 |
| 2007 | 6 739 | 1,00 | 13 164 | 1,00 | 2 910 | 0,99 |
| 2008 | 6 908 | 1,03 | 13 445 | 1,02 | 2 871 | 0,99 |
| 2009 | 7 062 | 1,02 | 13 741 | 1,02 | 2 873 | 1,00 |
| 2010 | 7 126 | 1,01 | 13 896 | 1,01 | 2 869 | 1,00 |
| 2011 | 7 277 | 1,02 | 14 248 | 1,03 | 2 865 | 1,00 |
| 2012 | 7 395 | 1,02 | 14 515 | 1,02 | 2 861 | 1,00 |
| 2013 | 7 526 | 1,02 | 14 841 | 1,02 | 2 870 | 1,00 |
| 2014 | 7 686 | 1,02 | 15 175 | 1,02 | 2 896 | 1,01 |
| 2015 | 7 868 | 1,02 | 15 565 | 1,03 | 2 935 | 1,01 |
| 2016 | 8 042 | 1,02 | 15 949 | 1,02 | 2 959 | 1,01 |
| 2017 | 8 171 | 1,02 | 16 290 | 1,02 | 2 984 | 1,01 |
| 2018 | 8 324 | 1,02 | 16 636 | 1,02 | 3 001 | 1,01 |
| 2019 | 8 505 | 1,02 | 17 078 | 1,03 | 3 022 | 1,01 |
| 2020 | 8 577 | 1,01 | 17 292 | 1,01 | 3 042 | 1,01 |
| 2021 | 9 039 | 1,05 | 17 945 | 1,04 | 3 102 | 1,02 |

Zdroj: CVTI SR

Graf MŠ3: Vývoj počtu tried, učiteliek a škôl (MŠ)



Pomerové ukazovatele priemerného počtu detí v triede a na učiteľku materskej školy prevažne klesali. Oscilačným poklesom sa od roku 2000 prvý (D/T) znížil z 20,4 na 19,2 a druhý (D/U) z 20,3 na 19,3. **Priemerná naplnenosť materskej školy (D/S)** od roku 2000 vzrástla z 47 na súčasných 56 detí.

Tabuľka MŠ4: Vývoj počtu detí na triedu, učiteľku a školu (MŠ)

| Rok | D/T | D/U* | D/S |
|--------------------|------|------|-----|
| 2000 | 20,4 | 20,3 | 47 |
| 2001 | 20,1 | 19,9 | 46 |
| 2002 | 20,1 | 20,0 | 47 |
| 2003 | 20,1 | 20,1 | 47 |
| 2004 | 21,0 | 21,4 | 49 |
| 2005 | 20,9 | 21,5 | 48 |
| 2006 | 20,8 | 21,3 | 48 |
| 2007 | 20,7 | 21,2 | 48 |
| 2008 | 20,0 | 20,6 | 48 |
| 2009 | 19,6 | 20,2 | 48 |
| 2010 | 19,5 | 20,0 | 49 |
| 2011 | 19,8 | 20,2 | 50 |
| 2012 | 20,2 | 20,6 | 52 |
| 2013 | 20,3 | 20,6 | 53 |
| 2014 | 20,3 | 20,6 | 54 |
| 2015 | 20,1 | 20,3 | 54 |
| 2016 | 19,8 | 19,9 | 54 |
| 2017 | 19,6 | 19,7 | 54 |
| 2018 | 19,5 | 19,5 | 54 |
| 2019 | 19,5 | 19,4 | 55 |
| 2020 | 19,4 | 19,3 | 55 |
| 2021 | 19,2 | 19,3 | 56 |
| vývojová krivka | | | |

Zdroj: CVTI SR

Legenda:

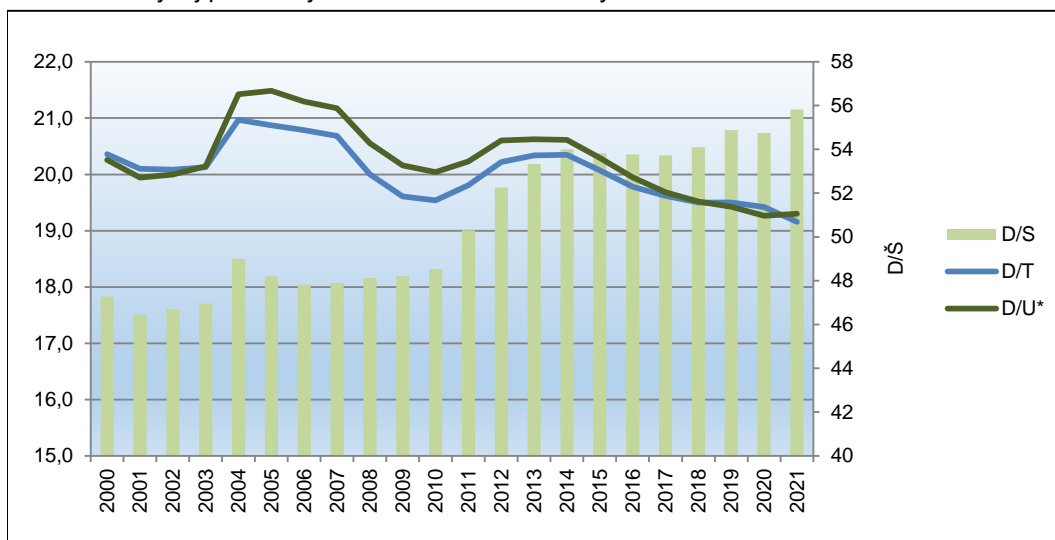
D/T priemerný počet detí na triedu v MŠ (naplnenosť tried)

D/U* priemerný počet detí na učiteľku MŠ

D/S priemerný počet detí na jednu školu (veľkosť školy)

* v prípade MŠ sa tento ukazovateľ počíta ako 2* D/U

Graf MŠ4: Vývoj pomerových ukazovateľov materských škôl



Legenda:

- D/T priemerný počet detí na triedu v MŠ (naplnenosť tried)
- D/U* priemerný počet detí na učiteľku MŠ
- D/S priemerný počet detí na jednu školu (veľkosť školy)

2. Základné školy

V dôsledku plnenia povinnej dochádzky ukazovatele žiakov základných škôl štatisticky tesne súvisia s demografickým vývojom. Prítoky, stavy a odtoky žiakov sú tak určované populačnými ročníkmi.

Počet 6-ročných detí dlhodobo klesal, súčasnosti sa pohybuje na úrovni 66 % z roku 1990.

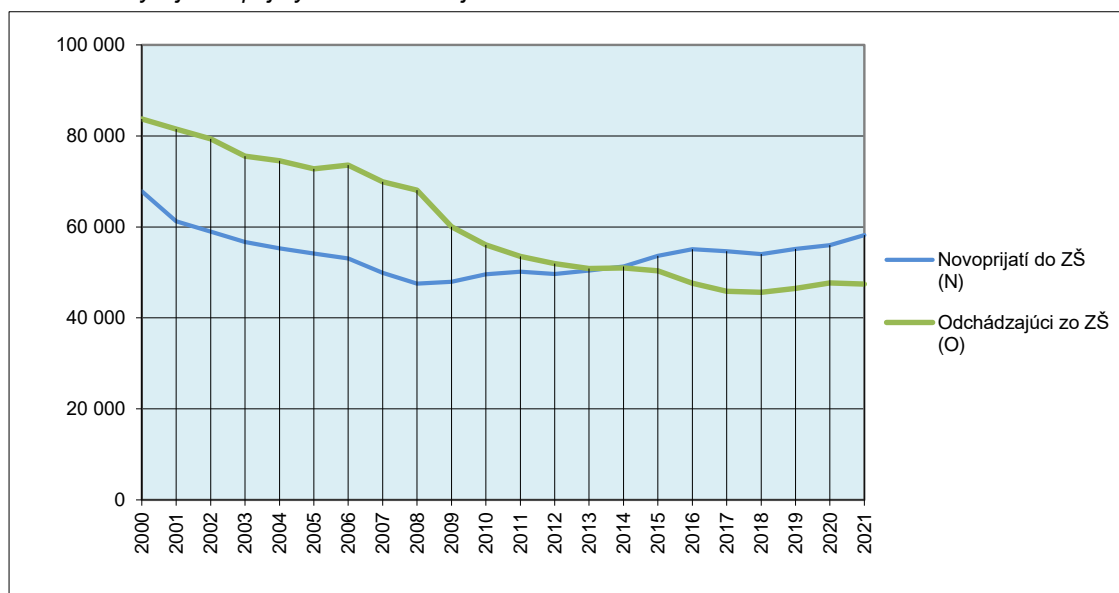
Medziročným 4 % tempom sa počet **novoprijatých** do 1. ročníka základnej školy znížil do roku 2008 z 67,8 tisíc na 47,5 tisíc, t. j. o 30 %. V súvislosti s nárastom počtu novonarodených sa začal od roku 2009 zvyšovať. V súčasnosti dosahuje 58,2 tisíc novoprijatých.

Tabuľka ZŠ1: Vývoj novoprijatých a odchádzajúcich žiakov ZŠ

| Rok | Novoprijatí do ZŠ (N) | Medziročný index MI (N) | Druh fázy FI (N) | Odchádzajúci zo ZŠ (O) | Medziročný index MI (O) | Druh fázy FI (O) | Rozdiel (N-O) | |
|------|-----------------------|-------------------------|------------------|------------------------|-------------------------|------------------|---------------|-------|
| 2000 | 67 829 | . | | 83 722 | . | | -15 893 | |
| 2001 | 61 265 | 0,90 | fáza poklesu | 81 469 | 0,97 | | -20 204 | |
| 2002 | 58 955 | 0,96 | | 79 328 | 0,97 | | -20 373 | |
| 2003 | 56 693 | 0,96 | | 75 515 | 0,95 | | -18 822 | |
| 2004 | 55 310 | 0,98 | | 74 529 | 0,99 | | -19 219 | |
| 2005 | 54 166 | 0,98 | | 72 780 | 0,98 | | -18 614 | |
| 2006 | 53 074 | 0,98 | | 73 610 | 1,01 | | -20 536 | |
| 2007 | 49 927 | 0,94 | FI | 69 930 | 0,95 | | -20 003 | |
| 2008 | 47 531 | 0,95 | 0,70 | 68 103 | 0,97 | fáza poklesu | -20 572 | |
| 2009 | 47 945 | 1,01 | fáza rastu | 60 007 | 0,88 | | -12 062 | |
| 2010 | 49 563 | 1,03 | | 56 017 | 0,93 | | -6 454 | |
| 2011 | 50 145 | 1,01 | | 53 539 | 0,96 | | -3 394 | |
| 2012 | 49 643 | 0,99 | | 51 908 | 0,97 | | -2 265 | |
| 2013 | 50 383 | 1,01 | | 50 837 | 0,98 | | -454 | |
| 2014 | 51 319 | 1,02 | | 50 961 | 1,00 | | 358 | |
| 2015 | 53 637 | 1,05 | FI | 50 340 | 0,99 | | 3 297 | |
| 2016 | 55 067 | 1,03 | | 47 618 | 0,95 | | 7 449 | |
| 2017 | 54 635 | 0,99 | | 45 827 | 0,96 | | 8 808 | |
| 2018 | 54 023 | 0,99 | | 45 625 | 1,00 | | 0,54 | 8 398 |
| 2019 | 55 175 | 1,02 | | 46 487 | 1,02 | | fáza rastu | 8 688 |
| 2020 | 56 005 | 1,02 | | 47 707 | 1,03 | | FI | 8 298 |
| 2021 | 58 173 | 1,04 | 1,21 | 47 433 | 0,99 | 1,02 | 10 740 | |

Počet žiakov odchádzajúcich zo základných škôl klesal do roku 2008 tempom 3 % a v ďalších rokoch ešte výraznejšie. V roku 2000 odchádzalo zo základných škôl 83,7 tisíc žiakov, v súčasnosti odchádza zo ZŠ 47,4 tisíc, t.j. o 44,3 % menej.

Graf ZŠ1: Vývoj novoprijatých a odchádzajúcich žiakov ZŠ



V rokoch 2000 až 2008 boli počty **odchádzajúcich žiakov** v priemere o 19,4 tisíc vyššie ako bol počet novoprijímaných, v dôsledku čoho výrazne klesal počet žiakov základných škôl. V najbližšom období sa bilančný pomer mení v prospech **novoprijatých**. V roku 2021 je najväčší kladný **rozdiel (N-O)** na úrovni 10,7 tisíc žiakov.

Tabuľka ZŠ2: Vývoj počtu žiakov ZŠ spolu a podľa stupňa

| Rok | Žiaci na I. stupni ZŠ | Medziročný index MI (ZI) | Žiaci na II. stupni ZŠ | Medziročný index MI (ZII) | Žiaci spolu | Medziročný index MI (Z) | Druh fázy FI (Z) |
|------|-----------------------|--------------------------|------------------------|---------------------------|-------------|-------------------------|------------------|
| 2000 | 291 740 | . | 360 313 | . | 652 053 | . | fáza poklesu |
| 2001 | 275 788 | 0,95 | 351 961 | 0,98 | 627 749 | 0,96 | |
| 2002 | 260 992 | 0,95 | 342 338 | 0,97 | 603 330 | 0,96 | |
| 2003 | 246 811 | 0,95 | 333 980 | 0,98 | 580 791 | 0,96 | |
| 2004 | 234 521 | 0,95 | 322 807 | 0,97 | 557 328 | 0,96 | |
| 2005 | 226 964 | 0,97 | 307 183 | 0,95 | 534 147 | 0,96 | |
| 2006 | 221 841 | 0,98 | 288 669 | 0,94 | 510 510 | 0,96 | |
| 2007 | 213 913 | 0,96 | 271 105 | 0,94 | 485 018 | 0,95 | |
| 2008 | 206 782 | 0,97 | 254 933 | 0,94 | 461 715 | 0,95 | |
| 2009 | 202 201 | 0,98 | 246 170 | 0,97 | 448 371 | 0,97 | |
| 2010 | 199 463 | 0,99 | 240 212 | 0,98 | 439 675 | 0,98 | FI |
| 2011 | 200 119 | 1,00 | 234 358 | 0,98 | 434 477 | 0,99 | |
| 2012 | 202 295 | 1,01 | 227 844 | 0,97 | 430 139 | 0,99 | |
| 2013 | 204 431 | 1,01 | 222 946 | 0,98 | 427 377 | 0,99 | |
| 2014 | 206 960 | 1,01 | 218 771 | 0,98 | 425 731 | 1,00 | 0,65 |
| 2015 | 210 776 | 1,02 | 216 642 | 0,99 | 427 418 | 1,00 | fáza rastu FI |
| 2016 | 216 854 | 1,03 | 216 611 | 1,00 | 433 465 | 1,01 | |
| 2017 | 221 365 | 1,02 | 219 217 | 1,01 | 440 582 | 1,02 | |
| 2018 | 223 777 | 1,01 | 223 315 | 1,02 | 447 092 | 1,01 | |
| 2019 | 225 095 | 1,01 | 229 080 | 1,03 | 454 175 | 1,02 | |
| 2020 | 225 357 | 1,00 | 235 703 | 1,03 | 461 060 | 1,02 | |
| 2021 | 225 973 | 1,00 | 242 567 | 1,03 | 468 540 | 1,02 | |

Poznámka: Žiaci ZŠ vrátane nultého ročníka.

Zdroj: CVTI SR

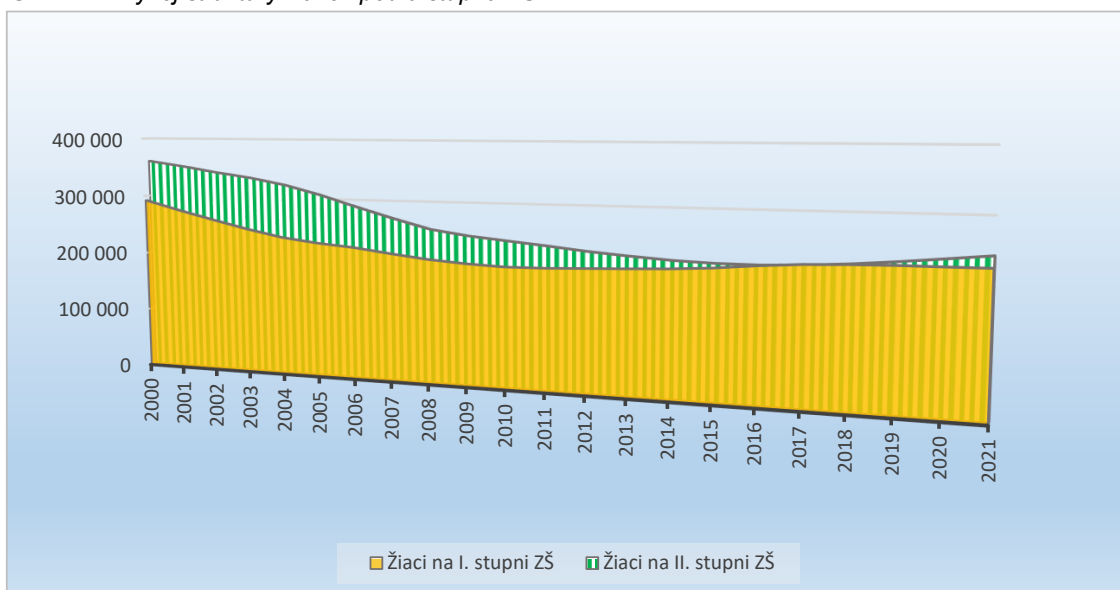
Od roku 2000 do roku 2014 klesol **celkový počet žiakov ZŠ** o 35 %, z 652 tisíc na 425,7 tisíc, t.j. o cca 226 tisíc menej. Následne začal počet rásť, v súčasnosti dosahuje hodnotu 468,5 tisíc.

Do roku 2010 poklesol počet **žiakov I. stupňa ZŠ** z 291,7 tisíc na 199,5 tisíc. Štvorpercentným tempom sa znížil o 92,3 tisíc. V ďalšom období vstúpil do rastovej fázy s jednopercntným tempom a doteraz sa zvýšil o 13,3 % na 226 tisíc. Ukazovateľ by mal nasledujúce roky rásť.

Počet **žiakov II. stupňa ZŠ** sa od roku 2000 do 2016 znížil o 40 % z 360,3 tisíc na 216,6 tisíc, t.j. až o 144 tisíc.

Od vtedy prišlo k nárastu o 12% a momentálne dosahuje približnú hodnotu 242,6 tisíc. Rast by mal pokračovať až do roku 2025.

Graf ZŠ2: Vývoj štruktúry žiakov podľa stupňa ZŠ



Miera opakovania je podielom opakujúcich z relevantného počtu žiakov. Môže sa vzťahovať k ročníku, stupňu alebo k celej dobe dochádzky do základnej školy.

Od roku 2000 bola **miera opakovania** za celú základnú školu vo fáze rastu až do roku 2008. V porovnaní s rokom 2000 sa zvýšila o 0,6 pb, z 1,9 % na 2,5 %. Po zlomoch v rokoch 2009, 2010 a 2020 (ako najväčšom poklese) na hodnotu 0,7% potom opäť rástla, a v roku 2021 dosahovala úroveň 2,4 %.

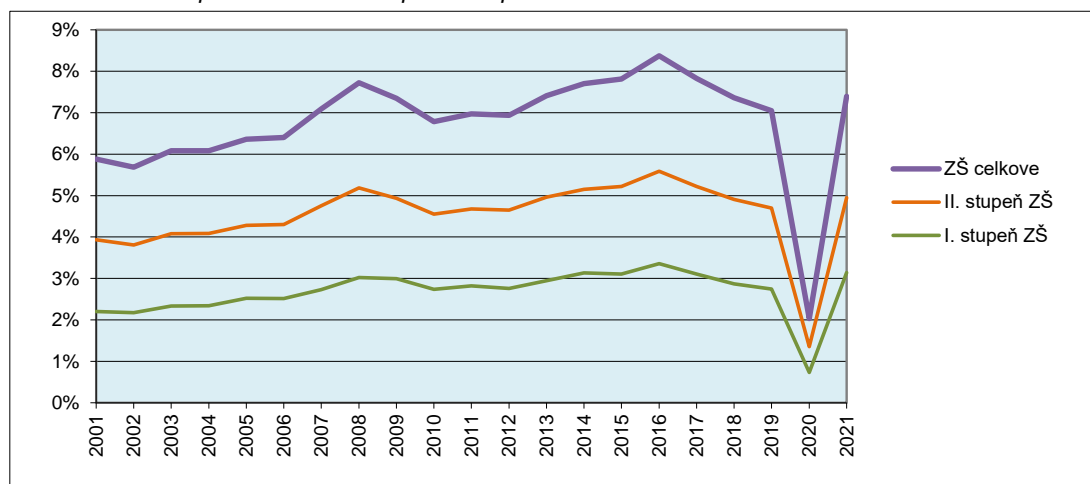
Tabuľka ZŠ3: Miera opakovania ročníka podľa stupňa ZŠ a celkovo

| Rok | I. stupeň ZŠ | II. stupeň ZŠ | ZŠ celkove | Druh fázy FI(celkove) |
|------|--------------|---------------|------------|-----------------------|
| 2000 | 2,1% | 1,7% | 1,9% | rast |
| 2001 | 2,2% | 1,7% | 1,9% | |
| 2002 | 2,2% | 1,6% | 1,9% | |
| 2003 | 2,3% | 1,7% | 2,0% | |
| 2004 | 2,3% | 1,7% | 2,0% | |
| 2005 | 2,5% | 1,8% | 2,1% | |
| 2006 | 2,5% | 1,8% | 2,1% | |
| 2007 | 2,7% | 2,0% | 2,3% | |
| 2008 | 3,0% | 2,2% | 2,5% | |
| 2009 | 3,0% | 1,9% | 2,4% | ruptúra |
| 2010 | 2,7% | 1,8% | 2,2% | rast |
| 2011 | 2,8% | 1,9% | 2,3% | |
| 2012 | 2,8% | 1,9% | 2,3% | |
| 2013 | 2,9% | 2,0% | 2,5% | |
| 2014 | 3,1% | 2,0% | 2,6% | |
| 2015 | 3,1% | 2,1% | 2,6% | |
| 2016 | 3,4% | 2,2% | 2,8% | |
| 2017 | 3,1% | 2,1% | 2,6% | pokles |
| 2018 | 2,9% | 2,0% | 2,5% | |
| 2019 | 2,7% | 2,0% | 2,3% | |
| 2020 | 0,7% | 0,6% | 0,7% | ruptúra |
| 2021 | 3,1% | 1,8% | 2,4% | rast |

Zdroj: CVTI SR

Vývoj miery opakovania na obidvoch stupňoch ZŠ mal do roku 2016 rastúci trend s najvyššou hodnotou 2,8% v spomínanom roku. Na I. stupni sa zvýšila z pôvodných 2,1 % (r. 2000) na 3,4 % v roku 2016. V troch nasledujúcich rokoch klesla na úroveň 2,7 %. Najnižšia hodnota miery opakovania 0,7 % (r. 2020) prekonáva doterajšiu hodnotu 2,1% (r. 2000). Výrazný bol pokles opakujúcich v 1. ročníku ZŠ, v ktorom sa miera zvýšila z 4,2 % na približne 5,5 % (r. 2019). **Miera opakovania II. stupňa** sa zvyšovala z 1,7 % (r. 2000) na 2,2 % (r. 2008). V ďalších rokoch po ruptúre opätovne rástla na maximálnu hodnotu 2,2 % v roku 2016. Potom nasledovala trojročná fáza poklesu a ruptúra v 2020 na hodnotu 0,6%, kedy sme zaznamenali najnižšiu hodnotu **miery opakovania žiakov ZŠ**, pravdepodobne spôsobenú zmenou výuky na dištančnú formu. V roku 2021 môžeme pozorovať návrat k nárastu **miery opakovania ročníka na I. a II. stupni ZŠ celkovo** zvýšenie z 0,7% na priemerných 2,4 %.

Graf ZŠ3: Miera opakovania ročníka podľa stupňa ZŠ a celkove



Vývoj ukazovateľov **triedy, učiteľia, učebne a školy** silne súvisel s počtom žiakov na základných školách, o čom svedčia vysoké hodnoty **korelačného koeficientu (R)** v rokoch 2000 až 2021.

| R | Žiaci v ZŠ |
|----------|------------|
| Triedy | 0,976 |
| Učiteľia | 0,964 |
| Učebne | 0,517 |
| Školy | 0,883 |

Sieť závislostí bola ešte pevnejšia ako v prípade materských škôl. Silná spojitosť sa prejavila v podobnosti priebehu trajektórií týchto ukazovateľov.

Pokles počtu tried a učiteľov trval do roku 2009. Počet **tried** sa v tomto období znížil o 5,6 tisíc, a to z 29,2 tisíc na 23,5 tisíc a počet **učiteľov** o 7 tisíc, z 42,2 tisíc na 35,2 tisíc. Najväčší pokles ukazovateľov oproti roku 2000 nastal pri **triedach** 23,1 tisíc a pri **učiteľoch** 34,8 tisíc v roku 2014. Odvtedy sa počet obidvoch ukazovateľov zvyšuje. V roku 2021 prekročili **triedy** počet 24,6 tisíc a **učitelia** 38 tisíc, čo v porovnaní s minulým obdobím znamenalo prekonanie hodnôt z roku 2006.

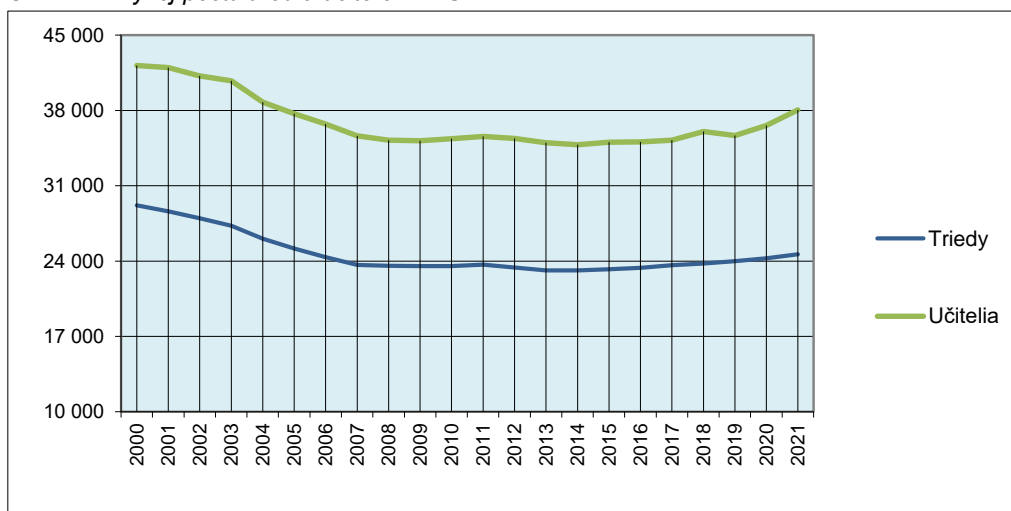
Tabuľka ZŠ4: Vývoj počtu tried a učiteľov v ZŠ

| Rok | Triedy | MI (T) | Učiteľia | MI (U) |
|------|--------|--------|----------|--------|
| 2000 | 29 181 | . | 42 174 | . |
| 2001 | 28 625 | 0,98 | 41 983 | 1,00 |
| 2002 | 27 992 | 0,98 | 41 213 | 0,98 |
| 2003 | 27 272 | 0,97 | 40 747 | 0,99 |
| 2004 | 26 090 | 0,96 | 38 758 | 0,95 |
| 2005 | 25 172 | 0,96 | 37 690 | 0,97 |
| 2006 | 24 360 | 0,97 | 36 734 | 0,97 |
| 2007 | 23 648 | 0,97 | 35 633 | 0,97 |
| 2008 | 23 556 | 1,00 | 35 246 | 0,99 |
| 2009 | 23 541 | 1,00 | 35 171 | 1,00 |
| 2010 | 23 542 | 1,00 | 35 382 | 1,01 |
| 2011 | 23 659 | 1,00 | 35 571 | 1,01 |
| 2012 | 23 409 | 0,99 | 35 384 | 0,99 |
| 2013 | 23 146 | 0,99 | 35 006 | 0,99 |
| 2014 | 23 133 | 1,00 | 34 811 | 0,99 |
| 2015 | 23 234 | 1,00 | 35 051 | 1,01 |
| 2016 | 23 369 | 1,01 | 35 067 | 1,00 |
| 2017 | 23 604 | 1,01 | 35 239 | 1,00 |
| 2018 | 23 787 | 1,01 | 36 048 | 1,02 |
| 2019 | 23 980 | 1,01 | 35 668 | 0,99 |
| 2020 | 24 250 | 1,01 | 36 595 | 1,03 |
| 2021 | 24 625 | 1,02 | 38 040 | 1,04 |

Pozn.: učitelia vrátane riaditeľov a zástupcov

Zdroj: CVTI SR

Graf ZŠ4: Vývoj počtu tried a učiteľov v ZŠ



Počet **učební v základných školách** sa do roku 2009 znížil o vyše 2,2 tisíc, a to z 34,7 tisíc na 32,5 tisíc. Odvtedy vzrástol na takmer 35,8 tisíc v roku 2021.

Počet **škôl** mal v celom sledovanom období klesajúci trend a to od približne 2,4 tisíc základných škôl na najnižšiu hodnotu 2 069 za celé obdobie a to v roku 2020. V roku 2021 pribudla jedna škola a výsledná hodnota dosiahla 2 070. Počet **základných škôl** sa tak po prvý krát v sledovanom období zvýšil.

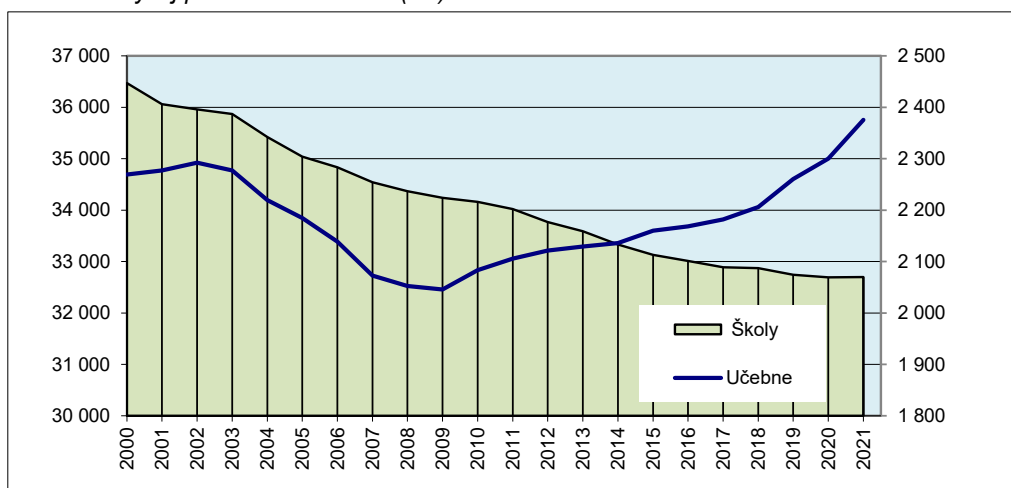
Vzhľadom k očakávanému nárastu výkonových ukazovateľov v systéme základných škôl bude v nasledujúcich rokoch rásť potreba učební prípadne mierne aj nových škôl.

Tabuľka ZŠ5: Vývoj počtu učební a škôl (ZŠ)

| Rok | Učebne | MI(Ub) | Školy | MI(Š) |
|------|--------|--------|-------|-------|
| 2000 | 34 691 | . | 2 447 | . |
| 2001 | 34 772 | 1,00 | 2 406 | 0,98 |
| 2002 | 34 922 | 1,00 | 2 396 | 1,00 |
| 2003 | 34 769 | 1,00 | 2 387 | 1,00 |
| 2004 | 34 193 | 0,98 | 2 342 | 0,98 |
| 2005 | 33 846 | 0,99 | 2 304 | 0,98 |
| 2006 | 33 386 | 0,99 | 2 283 | 0,99 |
| 2007 | 32 725 | 0,98 | 2 254 | 0,99 |
| 2008 | 32 525 | 0,99 | 2 237 | 0,99 |
| 2009 | 32 456 | 1,00 | 2 224 | 0,99 |
| 2010 | 32 833 | 1,01 | 2 216 | 1,00 |
| 2011 | 33 055 | 1,01 | 2 202 | 0,99 |
| 2012 | 33 214 | 1,00 | 2 177 | 0,99 |
| 2013 | 33 294 | 1,00 | 2 159 | 0,99 |
| 2014 | 33 361 | 1,00 | 2 133 | 0,99 |
| 2015 | 33 599 | 1,01 | 2 113 | 0,99 |
| 2016 | 33 683 | 1,00 | 2 101 | 0,99 |
| 2017 | 33 816 | 1,00 | 2 089 | 0,99 |
| 2018 | 34 059 | 1,01 | 2 087 | 1,00 |
| 2019 | 34 602 | 1,02 | 2 074 | 0,99 |
| 2020 | 34 999 | 1,01 | 2 069 | 1,00 |
| 2021 | 35 755 | 1,02 | 2 070 | 1,00 |

Zdroj: CVTI SR

Graf ZŠ5: Vývoj počtu učební a škôl (ZŠ)



Pomerové ukazovatele (Z/T, Z/U, Z/Ub a Z/S) prevažne klesali, **naplnenosť tried** sa od roku 2000 znížila z 22,3 na 19,0, počet **žiakov na učiteľa** z 15,4 - 12,3 a **vyťaženosť učební** z 18,8 na 13,1. **Priemerná veľkosť základných škôl** sa znížila z 266 na 226 žiakov, t. j. o 40 žiakov. Pre ľahšie sledovanie vývoja počtu **žiakov na školu (Z/S)** sú v tabuľke ZŠ6 sú zvýraznené najvyššie hodnoty zelenou farbou (r. 2000 - 2002) a najnižšie hodnoty červenou farbou (r. 2011 - 2015). Takmer všetky pomerové ukazovatele sa v ostatných šiestich rokoch zvyšovali alebo oscilovali (graf ZŠ6).

Tabuľka ZŠ6: Vývoj počtu žiakov na triedu, učiteľa, učebňu a školu (ZŠ)

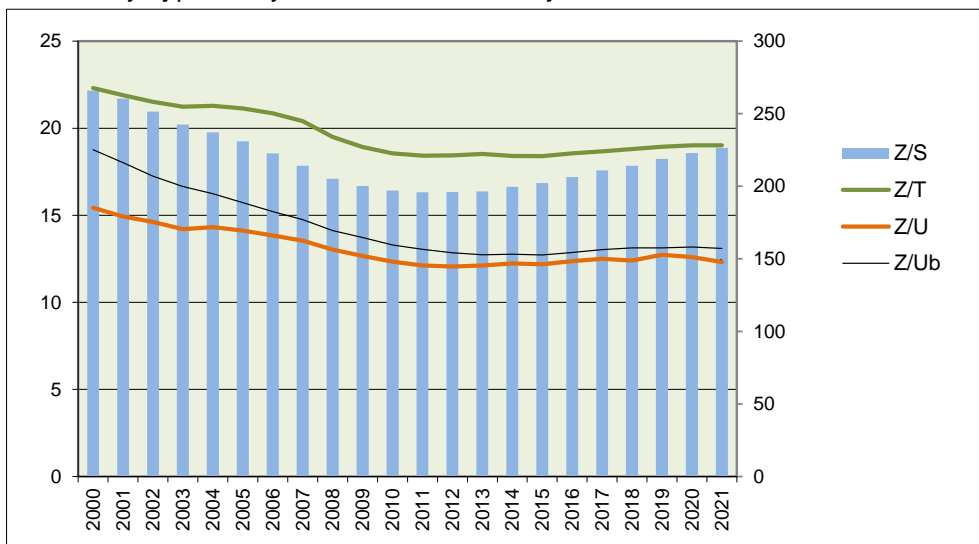
| Rok | Z/T | Z/U | Z/Ub | Z/S |
|--------------------|------|------|------|-----|
| 2000 | 22,3 | 15,4 | 18,8 | 266 |
| 2001 | 21,9 | 14,9 | 18,0 | 260 |
| 2002 | 21,5 | 14,6 | 17,2 | 251 |
| 2003 | 21,2 | 14,2 | 16,7 | 243 |
| 2004 | 21,3 | 14,3 | 16,2 | 237 |
| 2005 | 21,1 | 14,1 | 15,7 | 231 |
| 2006 | 20,9 | 13,8 | 15,2 | 223 |
| 2007 | 20,4 | 13,5 | 14,7 | 214 |
| 2008 | 19,5 | 13,0 | 14,1 | 205 |
| 2009 | 18,9 | 12,7 | 13,7 | 200 |
| 2010 | 18,5 | 12,3 | 13,3 | 197 |
| 2011 | 18,4 | 12,1 | 13,0 | 196 |
| 2012 | 18,4 | 12,1 | 12,8 | 196 |
| 2013 | 18,5 | 12,1 | 12,7 | 196 |
| 2014 | 18,4 | 12,2 | 12,8 | 200 |
| 2015 | 18,4 | 12,2 | 12,7 | 202 |
| 2016 | 18,5 | 12,4 | 12,9 | 206 |
| 2017 | 18,7 | 12,5 | 13,0 | 211 |
| 2018 | 18,8 | 12,4 | 13,1 | 214 |
| 2019 | 18,9 | 12,7 | 13,1 | 219 |
| 2020 | 19,0 | 12,6 | 13,2 | 223 |
| 2021 | 19,0 | 12,3 | 13,1 | 226 |
| vývojová krivka | | | | |

Legenda:

Zdroj: CVTI SR

- Z/T počet žiakov na triedu (priemerná naplnenosť triedy)
- Z/U počet žiakov na učiteľa (priemerné zaťaženie učiteľa)
- Z/Ub počet žiakov na jednu učebňu (priemerná vyťaženosť učebne)
- Z/S počet detí na jednu školu ("priemerná veľkosť školy")

Graf ZŠ6: Vývoj pomerových ukazovateľov základných škôl



Poznámka: Ukazovateľ Z/S sa vzťahuje k hodnotám na vedľajšej osi vpravo

3. Gymnázia

Gymnázia boli v 90. rokoch minulého storočia najdynamickejšie rastúcim druhom stredných škôl. Počet ich žiakov napriek významnému demografickému poklesu sa v rokoch 1990 až 2003 zvýšil 1,8 násobne. Po päťročnej stacionárnej fáze poklesol v rokoch 2009 až 2016 o 28 %. V ďalšom období sa očakáva opäť mierny nárast počtu žiakov gymnázií.

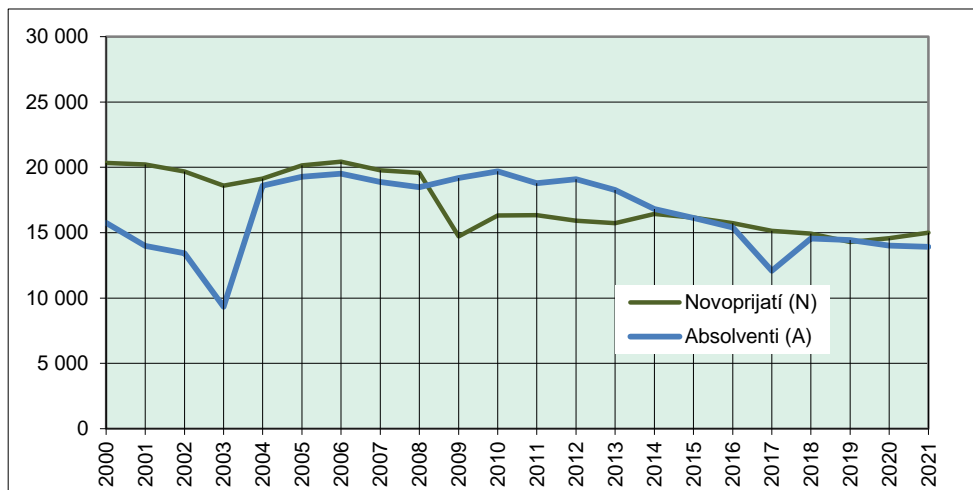
Vývoj **novoprijatých** na gymnáziá bol v rokoch 2000 až 2008 vyrovnaný, pohyboval sa na priemernej hodnote 19,8 tisíc s najvyššou hodnotou v roku 2006. Najväčší rozdiel medzi novoprijatými a absolventmi spôsobila legislatívna zmena prechodu zo ZŠ na 8- ročné gymnázia v roku 2009. Od roku 2010 počet novoprijatých klesol z 16,3 tisíc na súčasných približne 15 tisíc. Najmenšia hodnota 14,3 tisíc novoprijatých bola dosiahnutá v roku 2019. V roku 2021 bolo na gymnáziá prijatých približne 15 tisíc novoprijatých žiakov (graf G1).

Tabuľka G1: Vývoj novoprijatých a absolventov gymnázií

| Rok | Novoprijatí (N) | Medziročný index MI (N) | Absolventi (A) | Medziročný index MI (A) | Rozdiel (N-A) |
|------|-----------------|-------------------------|----------------|-------------------------|---------------|
| 2000 | 20 337 | . | 15 754 | . | 4 583 |
| 2001 | 20 208 | 0,99 | 13 995 | 0,89 | 6 213 |
| 2002 | 19 689 | 0,97 | 13 427 | 0,96 | 6 262 |
| 2003 | 18 603 | 0,94 | 9 331 | 0,69 | 9 272 |
| 2004 | 19 145 | 1,03 | 18 592 | 1,99 | 553 |
| 2005 | 20 156 | 1,05 | 19 284 | 1,04 | 872 |
| 2006 | 20 433 | 1,01 | 19 522 | 1,01 | 911 |
| 2007 | 19 771 | 0,97 | 18 875 | 0,97 | 896 |
| 2008 | 19 592 | 0,99 | 18 483 | 0,98 | 1 109 |
| 2009 | 14 713 | 0,76 | 19 191 | 1,04 | -4 478 |
| 2010 | 16 306 | 1,11 | 19 692 | 1,03 | -3 386 |
| 2011 | 16 348 | 1,00 | 18 796 | 0,95 | -2 448 |
| 2012 | 15 916 | 0,97 | 19 098 | 1,02 | -3 182 |
| 2013 | 15 730 | 0,99 | 18 260 | 0,96 | -2 530 |
| 2014 | 16 437 | 1,04 | 16 813 | 0,92 | -376 |
| 2015 | 16 140 | 0,98 | 16 123 | 0,96 | 17 |
| 2016 | 15 724 | 0,97 | 15 391 | 0,95 | 333 |
| 2017 | 15 133 | 0,96 | 12 086 | 0,79 | 3 047 |
| 2018 | 14 928 | 0,99 | 14 552 | 1,20 | 376 |
| 2019 | 14 288 | 0,96 | 14 426 | 0,99 | -138 |
| 2020 | 14 569 | 1,02 | 14 016 | 0,97 | 553 |
| 2021 | 15 010 | 1,03 | 13 921 | 0,99 | 1 089 |

Zdroj: CVTI SR

Graf G1: Vývoj novoprijatých a absolventov gymnázií



Po prechodnej ruptúre na hodnotu 9,3 tisíc sa počet **absolventov** gymnázií pohyboval v rokoch 2004 až 2013 na úrovni 19 tisíc. Výrazný prepad v roku 2003 súvisel so zavádzaním povinných deviatych ročníkov ZŠ. Pokles v roku 2013 ohlásil nástup klesajúcej fázy. Nízka hodnota ukazovateľa v roku 2017 súvisí so zmenou prechodu novoprijímaných na 8- ročné štúdium. V roku 2021 bolo na gymnáziách približne 13,9 tisíc absolventov (tabuľka G1).

Rast počtu **žiakov** gymnázií z poslednej dekády minulého storočia pokračoval do roku 2003, keď dosiahol 100 tisícovú hranicu. Nasledujúcich päť rokov ukazovateľ zotrval na úrovni 99,8 tisíc žiakov. V roku 2009 nastúpil na klesajúcu trajektóriu, do roku 2016 sa znížil o 28 % na 72,3 tisíc. Rok 2021 prechádza do fázy rastu, počet žiakov gymnázií sa v tomto roku zvýšil približne o 3 %, t.j. na hodnotu 72,8 tisíc.

Tabuľka G2: Vývoj žiakov gymnázií

| Rok | Žiaci spolu | Medziročný index MI (Z) | Druh fázy FI (Z) |
|------|-------------|-------------------------|-------------------|
| 2000 | 80 615 | 1,05 | fáza rastu FI 1,2 |
| 2001 | 86 239 | 1,07 | |
| 2002 | 91 661 | 1,06 | |
| 2003 | 100 057 | 1,09 | oscilačná fáza |
| 2004 | 99 738 | 1,00 | |
| 2005 | 99 758 | 1,00 | |
| 2006 | 99 931 | 1,00 | |
| 2007 | 99 915 | 1,00 | |
| 2008 | 99 821 | 1,00 | fáza poklesu |
| 2009 | 94 019 | 0,94 | |
| 2010 | 89 336 | 0,95 | |
| 2011 | 85 071 | 0,95 | |
| 2012 | 80 346 | 0,94 | |
| 2013 | 76 711 | 0,95 | |
| 2014 | 74 891 | 0,98 | |
| 2015 | 73 757 | 0,98 | |
| 2016 | 72 287 | 0,98 | |
| 2017 | 73 880 | 1,02 | |
| 2018 | 72 842 | 0,99 | FI 0,75 |
| 2019 | 71 153 | 0,98 | |
| 2020 | 70 675 | 0,99 | |
| 2021 | 72 776 | 1,03 | 1,03 |

Z pohľadu dĺžky štúdia najväčšie zastúpenie 47 % žiakov malo v roku 2019 4- ročné štúdium. V roku 2000 to bolo 50,2 %.

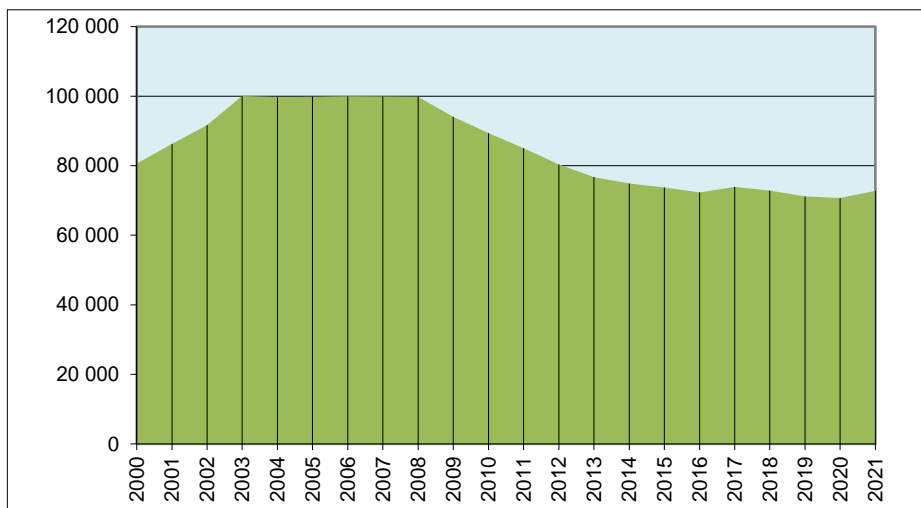
Podiel 8- ročných gymnázií, ktoré dosahovali v roku 2000 45,6 %, sa do roku 2019 znížil na 30,8 % žiakov gymnázií.

Podiel 5- ročného bilingválneho štúdia sa zvýšil z 3,8 % v roku 2000 do roku 2019 na 17,8 %.

Na odborné vzdelávanie sa v gymnáziách v roku 2019 pripravovalo necelých 2,1 % žiakov.

Zdroj: CVTI SR

Graf G2: Vývoj počtu žiakov gymnázií



Zo skupiny **triedy, učitelia, učebne a školy** silne korelovali s počtom žiakov gymnázií len učitelia (silne) a triedy (stredne):

| R | Žiaci |
|-----------------|--------|
| <i>Triedy</i> | 0,730 |
| <i>Učitelia</i> | 0,978 |
| <i>Učebne</i> | -0,239 |
| <i>Školy</i> | 0,137 |

Vývoj počtu učební a škôl nebol proporcionálny s vývojom počtu žiakov, bol od neho dokonca nezávislý (R - koeficienty sú nízke). Nezávislosť sa prejavovala hlavne po roku 2008.

Počet **tried** v gymnáziách sa zvyšoval do roku 2008 z 2,7 tisíc na 3,6 tisíc. V nasledujúcich rokoch klesal, a v súčasnosti ich je viac ako 3,1 tisíc.

Tabuľka G3: Vývoj počtu tried a učiteľov v gymnáziách

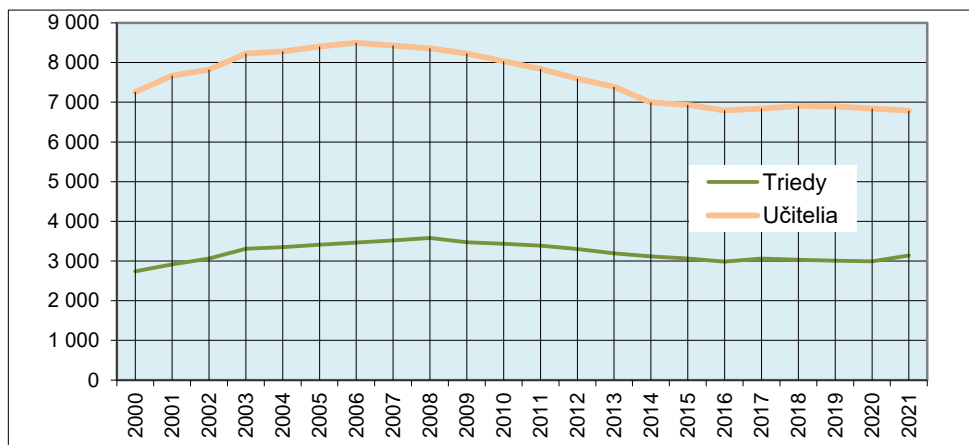
| Rok | <i>Triedy</i> | <i>MI(T)</i> | <i>Učitelia</i> | <i>MI(U)</i> |
|------|---------------|--------------|-----------------|--------------|
| 2000 | 2 741 | 1,05 | 7 260 | 1,01 |
| 2001 | 2 916 | 1,06 | 7 672 | 1,06 |
| 2002 | 3 062 | 1,05 | 7 827 | 1,02 |
| 2003 | 3 308 | 1,08 | 8 230 | 1,05 |
| 2004 | 3 351 | 1,01 | 8 282 | 1,01 |
| 2005 | 3 409 | 1,02 | 8 404 | 1,01 |
| 2006 | 3 465 | 1,02 | 8 498 | 1,01 |
| 2007 | 3 523 | 1,02 | 8 431 | 0,99 |
| 2008 | 3 581 | 1,02 | 8 359 | 0,99 |
| 2009 | 3 472 | 0,97 | 8 225 | 0,98 |
| 2010 | 3 437 | 0,99 | 8 035 | 0,98 |
| 2011 | 3 385 | 0,98 | 7 837 | 0,98 |
| 2012 | 3 303 | 0,98 | 7 590 | 0,97 |
| 2013 | 3 191 | 0,97 | 7 387 | 0,97 |
| 2014 | 3 118 | 0,98 | 6 999 | 0,95 |
| 2015 | 3 064 | 0,98 | 6 933 | 0,99 |
| 2016 | 2 986 | 0,97 | 6 793 | 0,98 |
| 2017 | 3 064 | 1,03 | 6 839 | 1,01 |
| 2018 | 3 035 | 0,99 | 6 899 | 1,01 |
| 2019 | 3 006 | 0,99 | 6 897 | 1,00 |
| 2020 | 2 995 | 1,00 | 6 842 | 0,99 |
| 2021 | 3 144 | 1,05 | 6 790 | 0,99 |

Pozn.: učitelia vrátane riaditeľov a zástupcov

Zdroj: CVTI SR

Počet **učiteľov** gymnázií sa do roku 2006 zvýšil z 7,3 tisíc na 8,5 tisíc. Od vtedy každoročne klesal, v roku 2016 dosiahol minimálny stav pod 6,8 tisíc, podobne aj v roku 2021, predošlé roky mierne vzrástol na hodnoty okolo 6,9 tisíc.

Graf G3: Vývoj počtu tried a učiteľov v gymnáziách



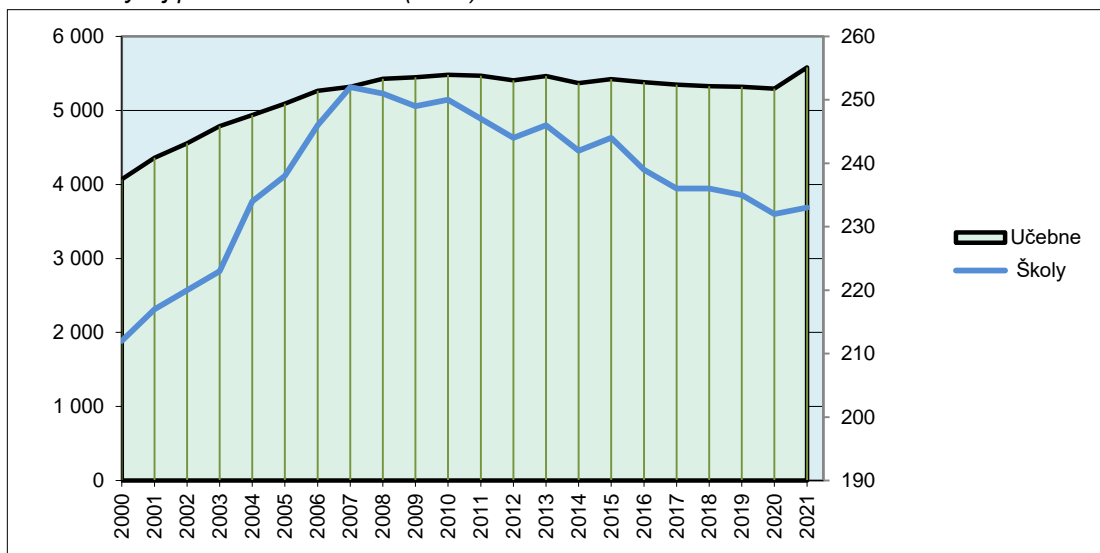
Od roku 2000 vzrástol počet **učební** v gymnáziách o 37% a to z 4,1 tisíc na 5,6 na tisíc v roku 2021. Počet **škôl** sa v sledovaných rokoch zvýšil z 212 na 233. Od roku 2008 dochádza k stagnácii a poklesu tohto ukazovateľa.

Tabuľka G4: Vývoj počtu učební a škôl (GYM)

| Rok | Učebne | MI (Ub) | Školy | MI(Š) |
|------|--------|---------|-------|-------|
| 2000 | 4 071 | 1,02 | 212 | 1,01 |
| 2001 | 4 361 | 1,07 | 217 | 1,02 |
| 2002 | 4 557 | 1,04 | 220 | 1,01 |
| 2003 | 4 787 | 1,05 | 223 | 1,01 |
| 2004 | 4 939 | 1,03 | 234 | 1,05 |
| 2005 | 5 091 | 1,03 | 238 | 1,02 |
| 2006 | 5 264 | 1,03 | 246 | 1,03 |
| 2007 | 5 318 | 1,01 | 252 | 1,02 |
| 2008 | 5 426 | 1,02 | 251 | 1,00 |
| 2009 | 5 447 | 1,00 | 249 | 1,00 |
| 2010 | 5 481 | 1,01 | 250 | 1,00 |
| 2011 | 5 470 | 1,00 | 247 | 0,99 |
| 2012 | 5 406 | 0,99 | 244 | 0,99 |
| 2013 | 5 466 | 1,01 | 246 | 1,01 |
| 2014 | 5 371 | 0,98 | 242 | 0,98 |
| 2015 | 5 423 | 1,01 | 244 | 1,01 |
| 2016 | 5 380 | 0,99 | 239 | 0,98 |
| 2017 | 5 350 | 0,99 | 236 | 0,99 |
| 2018 | 5 327 | 1,00 | 236 | 1,00 |
| 2019 | 5 318 | 1,00 | 235 | 1,00 |
| 2020 | 5 296 | 1,00 | 232 | 0,99 |
| 2021 | 5 581 | 1,05 | 233 | 1,00 |

Zdroj: CVTI SR

Graf G4: Vývoj počtu učební a škôl (GYM)



Poznámka: Počet škôl sa vzťahuje k vedľajšej osi (vpravo) a počet učební k hlavnej osi

Všetky **pomerové veličiny** rástli do roku 2003, potom klesali. Priemerná **naplnenosť triedy** žiakmi sa od vtedy znížila z 30,2 na 23,3. Počet **žiakov na učiteľa** z 12,2 na 10,8 a počet **žiakov na učebňu** z 20,9 na 13,1. Priemerný počet **žiakov na škôlu** sa tak znížil z hodnoty 449 na 314 v roku 2021 (tabuľka G5).

Tabuľka G5: Vývoj počtu žiakov na triedu, učiteľa, učebňu a školu (GYM)

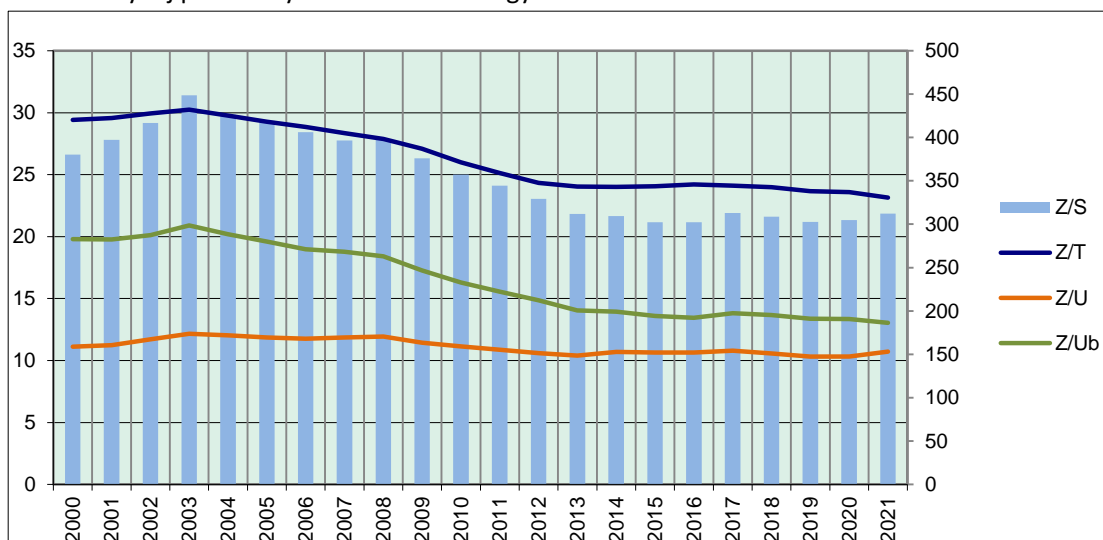
| Rok | Z/T | Z/U | Z/Ub | Z/S |
|--------------------|------|------|------|-----|
| 2000 | 29,4 | 11,1 | 19,8 | 380 |
| 2001 | 29,6 | 11,2 | 19,8 | 397 |
| 2002 | 29,9 | 11,7 | 20,1 | 417 |
| 2003 | 30,2 | 12,2 | 20,9 | 449 |
| 2004 | 29,8 | 12,0 | 20,2 | 426 |
| 2005 | 29,3 | 11,9 | 19,6 | 419 |
| 2006 | 28,8 | 11,8 | 19,0 | 406 |
| 2007 | 28,4 | 11,9 | 18,8 | 396 |
| 2008 | 27,9 | 11,9 | 18,4 | 398 |
| 2009 | 27,1 | 11,4 | 17,3 | 376 |
| 2010 | 26,0 | 11,1 | 16,3 | 357 |
| 2011 | 25,1 | 10,9 | 15,6 | 344 |
| 2012 | 24,3 | 10,6 | 14,9 | 329 |
| 2013 | 24,0 | 10,4 | 14,0 | 312 |
| 2014 | 24,0 | 10,7 | 13,9 | 309 |
| 2015 | 24,1 | 10,6 | 13,6 | 302 |
| 2016 | 24,2 | 10,6 | 13,4 | 302 |
| 2017 | 24,1 | 10,8 | 13,8 | 313 |
| 2018 | 24,0 | 10,6 | 13,7 | 309 |
| 2019 | 23,7 | 10,3 | 13,4 | 303 |
| 2020 | 23,6 | 10,3 | 13,3 | 305 |
| 2021 | 23,1 | 10,7 | 13,0 | 312 |
| vývojová krivka | | | | |

Zdroj: CVTI SR

Legenda:

- Z/T počet žiakov na triedu (priemerná naplnenosť triedy)
- Z/U počet žiakov na učiteľa (priemerné zaťaženie učiteľa)
- Z/Ub počet žiakov na jednu učebňu (priemerná vyťaženosť učebne)
- Z/S počet detí na jednu školu ("priemerná veľkosť školy")

Graf G5: Vývoj pomerových ukazovateľov v gymnáziách



4. Stredné odborné školy

Stredné odborné školy dosiahli kvantitatívny zenit v polovici 90- tých rokov minulého storočia. Odvtedy počet žiakov v nich klesal. Pokles by mal trvať približne do roku 2020, následne počet žiakov SOŠ bude mierne rásť. Stredné odborné školy na základe "školského zákona" z roku 2008 zahŕňajú aj bývalé stredné odborné učilišťa. Retrospektíva časových radov pred týmto rokom je prepočítaná podľa platnej legislatívy.

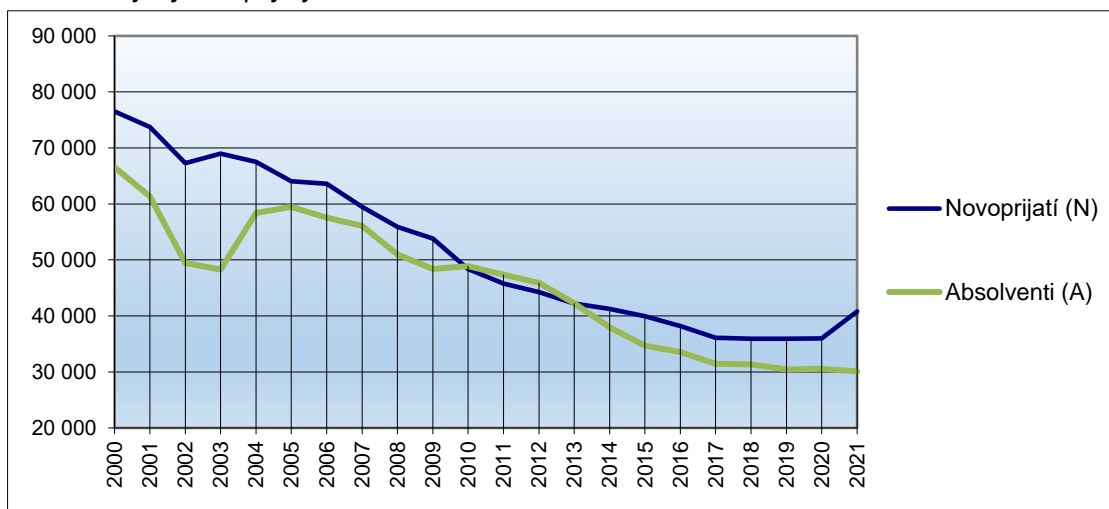
Počet **novoprijatých (N)** na stredné odborné školy sa od roku 2000 znížil z 76,5 tisíc na menej ako 36 tisíc v roku 2018, t.j. o 53 % menej. Medziročné tempo poklesu do dohto roku dosahovalo v priemere 4 %. Ukazovateľ (N) mal v posledných troch sledovaných rokoch rastúcu tendenciu. Hodnota novoprijatých sa v roku 2021 zvýšila na 40,8 tisíc, čo predstavuje takmer 12% zvýšenie novoprijatých od roku 2018.

Tabuľka O1: Vývoj novoprijatých a absolventov SOŠ

| Rok | Novoprijatí (N) | Medziročný index MI (N) | Absolventi (A) | Medziročný index MI (A) | Rozdiel (N-A) |
|------|-----------------|-------------------------|----------------|-------------------------|---------------|
| 2000 | 76 512 | . | 66 538 | . | 9 974 |
| 2001 | 73 732 | 0,96 | 61 357 | 0,92 | 12 375 |
| 2002 | 67 259 | 0,91 | 49 458 | 0,81 | 17 801 |
| 2003 | 68 949 | 1,03 | 48 259 | 0,98 | 20 690 |
| 2004 | 67 504 | 0,98 | 58 402 | 1,21 | 9 102 |
| 2005 | 64 035 | 0,95 | 59 478 | 1,02 | 4 557 |
| 2006 | 63 594 | 0,99 | 57 573 | 0,97 | 6 021 |
| 2007 | 59 452 | 0,94 | 56 081 | 0,98 | 3 371 |
| 2008 | 55 910 | 0,94 | 50 979 | 0,91 | 4 931 |
| 2009 | 53 791 | 0,96 | 48 368 | 0,95 | 5 423 |
| 2010 | 48 392 | 0,90 | 48 904 | 1,01 | -512 |
| 2011 | 45 795 | 0,95 | 47 357 | 0,97 | -1 562 |
| 2012 | 44 250 | 0,97 | 45 912 | 0,97 | -1 662 |
| 2013 | 42 235 | 0,95 | 42 285 | 0,92 | -50 |
| 2014 | 41 239 | 0,98 | 37 968 | 0,90 | 3 271 |
| 2015 | 39 963 | 0,97 | 34 693 | 0,91 | 5 270 |
| 2016 | 38 168 | 0,96 | 33 576 | 0,97 | 4 592 |
| 2017 | 36 096 | 0,95 | 31 448 | 0,94 | 4 648 |
| 2018 | 35 928 | 1,00 | 31 333 | 1,00 | 4 595 |
| 2019 | 35 931 | 1,00 | 30 455 | 0,97 | 5 476 |
| 2020 | 35 957 | 1,00 | 30 555 | 1,00 | 5 402 |
| 2021 | 40 803 | 1,14 | 30 098 | 0,99 | 5 667 |

Zdroj: CVTI SR

Graf O1: Vývoj novoprijatých a absolventov SOŠ



Počet **absolventov SOŠ** klesol od roku 2000 z 66,5 tisíc na 30,5 tisíc (r. 2019), t.j. o 54,2 % menej. Zlom trajektórie v rokoch 2001 až 2003 spôsobil povinné napíňanie 9- tých ročníkov ZŠ. Od 2019 klesajúca fáza ukazovateľa pokračuje aj v roku 2021 na súčasných približne 30,1 tisíc, t.j. o ďalších približne 1,2% absolventov menej.

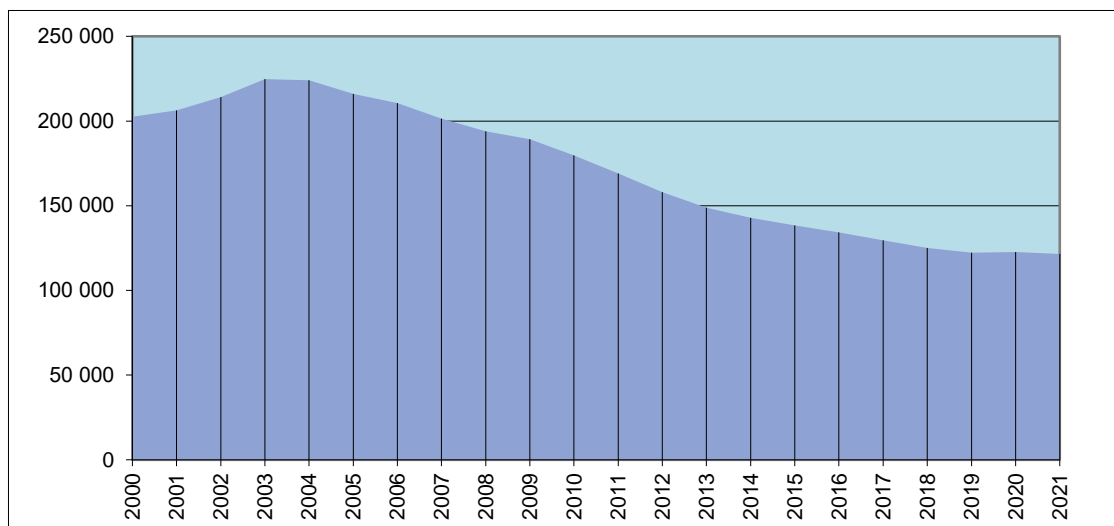
Tabuľka O2: Vývoj počtu žiakov SOŠ

| Rok | Žiaci spolu | Medziročný index MI (Z) | Druh fázy FI(Z) |
|------|-------------|-------------------------|-----------------------------|
| 2000 | 202 621 | 1,01 | fáza rastu FI 1,11 |
| 2001 | 206 356 | 1,02 | |
| 2002 | 214 216 | 1,04 | |
| 2003 | 224 731 | 1,05 | |
| 2004 | 223 957 | 1,00 | fáza poklesu |
| 2005 | 216 091 | 0,97 | |
| 2006 | 210 573 | 0,97 | |
| 2007 | 201 369 | 0,96 | |
| 2008 | 193 898 | 0,96 | |
| 2009 | 189 265 | 0,98 | |
| 2010 | 179 790 | 0,95 | |
| 2011 | 168 974 | 0,94 | |
| 2012 | 157 956 | 0,93 | |
| 2013 | 148 748 | 0,94 | |
| 2014 | 142 799 | 0,96 | |
| 2015 | 138 360 | 0,97 | |
| 2016 | 134 154 | 0,97 | |
| 2017 | 129 642 | 0,97 | |
| 2018 | 125 075 | 0,96 | |
| 2019 | 122 211 | 0,98 | FI |
| 2020 | 122 656 | 1,00 | |
| 2021 | 121 470 | 0,99 | 0,54 |

Zdroj: CVTI SR

Dočasný nárast počtu **žiakov SOŠ** na začiatku milénia spôsobila transformácia základných škôl. Od roku 2004 klesal počet žiakov v priemere štvorpercentným tempom, do roku 2019 sa znížil o 102,5 tisíc, z 224,7 tisíc na 122,2 tisíc, t. j. o 46 %. Počet žiakov 121,5 tisíc v aktuálnom roku zaznamenal pokles o 0,6% oproti roku 2019.

Graf O2: Vývoj počtu žiakov SOŠ



Zdroj: CVTI SR

Zo skupiny **triedy, učitelia, učebne a školy** silne korelovali s počtom žiakov stredných odborných škôl len triedy a učitelia. Počet učební a škôl závisel od počtu žiakov len stredne silne:

| R | Žiaci |
|----------|-------|
| Triedy | 0,983 |
| Učitelia | 0,974 |
| Učebne | 0,780 |
| Školy | 0,818 |

Počet **tried** v stredných odborných školách mierne rástol do roku 2003, od vtedy poklesol z 8,6 tisíc na 5,6 tisíc v roku 2019 (t.j. o 35,3 %), od vtedy vzrástol o 11%. Počet **učiteľov** klesol od roku 2001 z 19 tisíc na 12,4 tisíc (t.j. o 35 %) a posledný rok sa počet učiteľov zvýšil o 0,7%

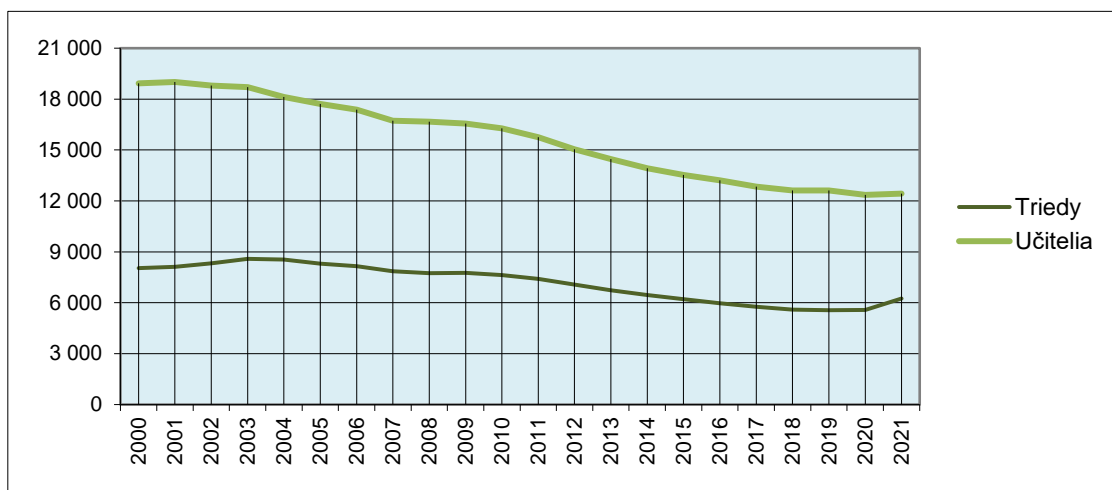
Tabuľka O3: Vývoj počtu tried a učiteľov v SOŠ

| Rok | Triedy | MI (T) | Učitelia | MI (U) |
|------|--------|--------|----------|--------|
| 2000 | 8 046 | 1,01 | 18 926 | 0,92 |
| 2001 | 8 120 | 1,01 | 19 009 | 1,00 |
| 2002 | 8 314 | 1,02 | 18 790 | 0,99 |
| 2003 | 8 587 | 1,03 | 18 711 | 1,00 |
| 2004 | 8 550 | 1,00 | 18 119 | 0,96 |
| 2005 | 8 310 | 0,97 | 17 714 | 0,90 |
| 2006 | 8 146 | 0,98 | 17 370 | 0,99 |
| 2007 | 7 864 | 0,97 | 16 725 | 0,99 |
| 2008 | 7 741 | 0,99 | 16 670 | 1,07 |
| 2009 | 7 757 | 1,00 | 16 550 | 1,00 |
| 2010 | 7 629 | 0,98 | 16 283 | 0,98 |
| 2011 | 7 408 | 0,97 | 15 759 | 0,97 |
| 2012 | 7 075 | 0,96 | 15 053 | 0,96 |
| 2013 | 6 742 | 0,95 | 14 464 | 0,96 |
| 2014 | 6 456 | 0,96 | 13 915 | 0,96 |
| 2015 | 6 216 | 0,96 | 13 540 | 0,97 |
| 2016 | 5 968 | 0,96 | 13 220 | 0,98 |
| 2017 | 5 768 | 0,97 | 12 839 | 0,97 |
| 2018 | 5 591 | 0,97 | 12 622 | 0,98 |
| 2019 | 5 560 | 0,99 | 12 609 | 1,00 |
| 2020 | 5 584 | 1,00 | 12 356 | 0,98 |
| 2021 | 6 244 | 1,12 | 12 436 | 1,01 |

Pozn.: učitelia vrátane riaditeľov a zástupcov

Zdroj: CVTI SR

Graf O3: Vývoj počtu tried a učiteľov v SOŠ



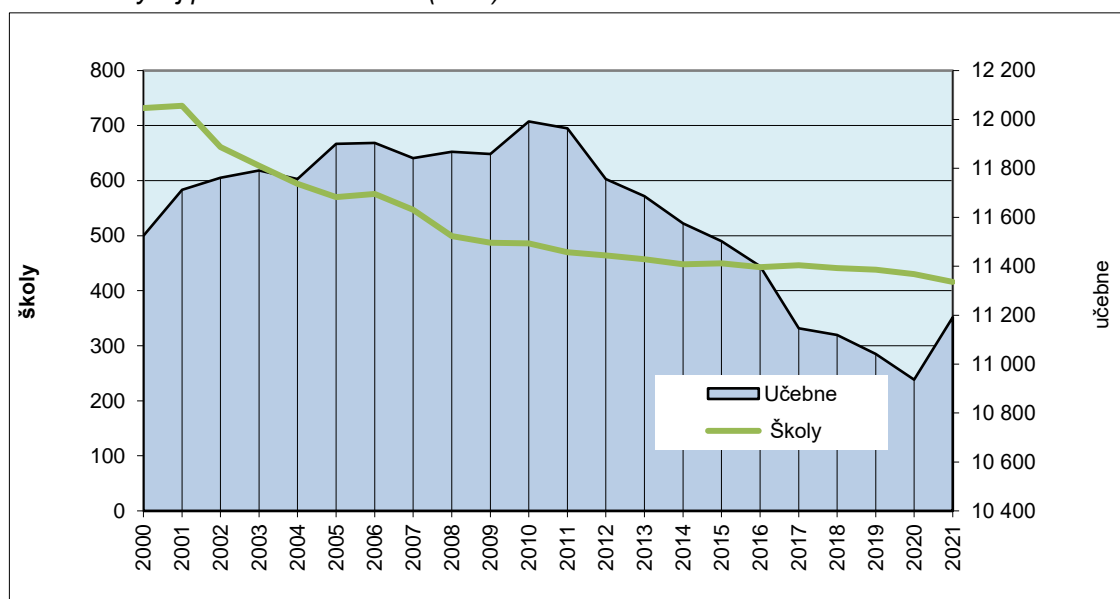
V rokoch 2000 až 2010 sa zvýšil počet učební z 11,5 tisíc na takmer 12 tisíc. V ďalších rokoch začal klesať a do roku 2020 sa znížil na 10,9 tisíc, t.j. o 9,7%. V poslednom sledovanom roku stúpol počet učební o 2,3%. Z najväčšieho počtu škôl v roku 2001 sa ich počet znížil zo 736 na 416 v poslednom sledovanom roku, t.j. o 320 menej.

Tabuľka O4: Vývoj počtu učební a škôl (SOŠ)

| Rok | Učebne | MI (Ub) | Školy | MI(Š) |
|------|--------|---------|-------|-------|
| 2000 | 11 524 | 0,99 | 732 | 1,00 |
| 2001 | 11 713 | 1,02 | 736 | 1,01 |
| 2002 | 11 762 | 1,00 | 661 | 0,90 |
| 2003 | 11 792 | 1,00 | 627 | 0,95 |
| 2004 | 11 756 | 1,00 | 594 | 0,95 |
| 2005 | 11 901 | 1,01 | 570 | 0,96 |
| 2006 | 11 904 | 1,00 | 576 | 1,01 |
| 2007 | 11 842 | 1,00 | 547 | 0,95 |
| 2008 | 11 868 | 1,00 | 499 | 0,91 |
| 2009 | 11 859 | 1,00 | 487 | 0,98 |
| 2010 | 11 992 | 1,01 | 486 | 1,00 |
| 2011 | 11 964 | 1,00 | 470 | 0,97 |
| 2012 | 11 757 | 0,98 | 464 | 0,99 |
| 2013 | 11 687 | 0,99 | 457 | 0,98 |
| 2014 | 11 575 | 0,99 | 448 | 0,98 |
| 2015 | 11 503 | 0,99 | 450 | 1,00 |
| 2016 | 11 400 | 0,99 | 443 | 0,98 |
| 2017 | 11 146 | 0,98 | 446 | 1,01 |
| 2018 | 11 119 | 1,00 | 441 | 0,99 |
| 2019 | 11 042 | 0,99 | 438 | 0,99 |
| 2020 | 10 936 | 0,99 | 430 | 0,98 |
| 2021 | 11 192 | 1,02 | 416 | 0,97 |

Zdroj: CVTI SR

Graf O4: Vývoj počtu učební a škôl (SOŠ)



Poznámka: Počet škôl sa viaže k hlavnej osi a počet učební k vedľajšej osi vpravo

Pomerové ukazovatele s výnimkou priemerného počtu **žiakov na školu** rástli do roku 2004. Od vtedy sa naplnenosť **tried** znížila z 26,2 na 21,2, t.j. o 19,1 % (r. 2021). Ostatné ukazovatele dosiahli minimálne hodnoty v roku 2019, kde sa počet **žiakov na učiteľa** znížil o 21,8 % z 12,4 na 9,7, potom rástol na 10,6, t.j. nárast o 9,3 % (r. 2021). Počet **žiakov na učebňu** sa znížil z 19,1 na 11,1 a potom rástol na 11,8, t.j. o 6,3 %. Priemerná veľkosť škôl sa zvýšila z 277 na 389 (r. 2008 a 2009), v nasledujúcom období sa znížila na 279 a potom rástla na súčasných 318, t.j. o 14 % viac.

Tabuľka O5: Vývoj počtu žiakov na triedu, učiteľa, učebňu a školu v SOŠ

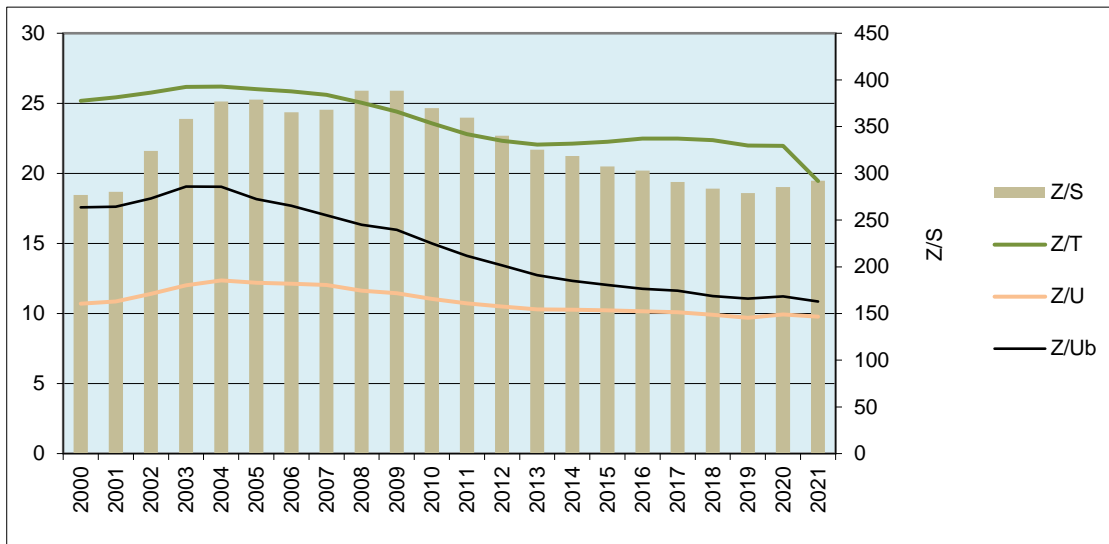
| Rok | Z/T | Z/U | Z/Ub | Z/S |
|--------------------|------|------|------|-----|
| 2000 | 25,2 | 10,7 | 17,6 | 277 |
| 2001 | 25,4 | 10,9 | 17,6 | 280 |
| 2002 | 25,8 | 11,4 | 18,2 | 324 |
| 2003 | 26,2 | 12,0 | 19,1 | 358 |
| 2004 | 26,2 | 12,4 | 19,1 | 377 |
| 2005 | 26,0 | 12,2 | 18,2 | 379 |
| 2006 | 25,8 | 12,1 | 17,7 | 366 |
| 2007 | 25,6 | 12,0 | 17,0 | 368 |
| 2008 | 25,0 | 11,6 | 16,3 | 389 |
| 2009 | 24,4 | 11,4 | 16,0 | 389 |
| 2010 | 23,6 | 11,0 | 15,0 | 370 |
| 2011 | 22,8 | 10,7 | 14,1 | 360 |
| 2012 | 22,3 | 10,5 | 13,4 | 340 |
| 2013 | 22,1 | 10,3 | 12,7 | 325 |
| 2014 | 22,1 | 10,3 | 12,3 | 319 |
| 2015 | 22,3 | 10,2 | 12,0 | 307 |
| 2016 | 22,5 | 10,1 | 11,8 | 303 |
| 2017 | 22,5 | 10,1 | 11,6 | 291 |
| 2018 | 22,4 | 9,9 | 11,2 | 284 |
| 2019 | 22,0 | 9,7 | 11,1 | 279 |
| 2020 | 22,0 | 9,9 | 11,2 | 285 |
| 2021 | 19,5 | 9,8 | 10,9 | 292 |
| vývojová krivka | | | | |

Zdroj: CVTI SR

Legenda:

- Z/T počet žiakov na triedu (priemerná naplnenosť triedy)
- Z/U počet žiakov na učiteľa (priemerné zaťaženie učiteľa)
- Z/Ub počet žiakov na jednu učebňu (priemerná vyťaženosť učebne)
- Z/S počet detí na jednu školu ("priemerná veľkosť školy")

Graf O5: Vývoj pomerových ukazovateľov v SOŠ



Zdroj: CVTI SR

- Z/T počet žiakov na triedu (priemerná naplnenosť triedy)
- Z/U počet žiakov na učiteľa (priemerné zaťaženie učiteľa)
- Z/Ub počet žiakov na jednu učebňu (priemerná vyťaženosť učebne)
- Z/S počet detí na jednu školu ("priemerná veľkosť školy")

5. Konzervatória

Konzervatórium poskytuje komplexné umelecké a umelecko - pedagogické vzdelanie. Záujem o tento druh štúdia sa v sledovanom období zvyšoval, čo sa premietlo do prevažne rastúceho vývoja jeho ukazovateľov v rokoch 2000 až 2019. Rastúci trend počtu žiakov by mal naďalej pokračovať.

Počet **novoprijatých** na konzervatóriá sa od roku 2000 do roku 2019 zvýšil z 336 na 608, t.j. o 81 %.

V poslednom sledovanom roku nastal mierny pokles na hodnotu 585.

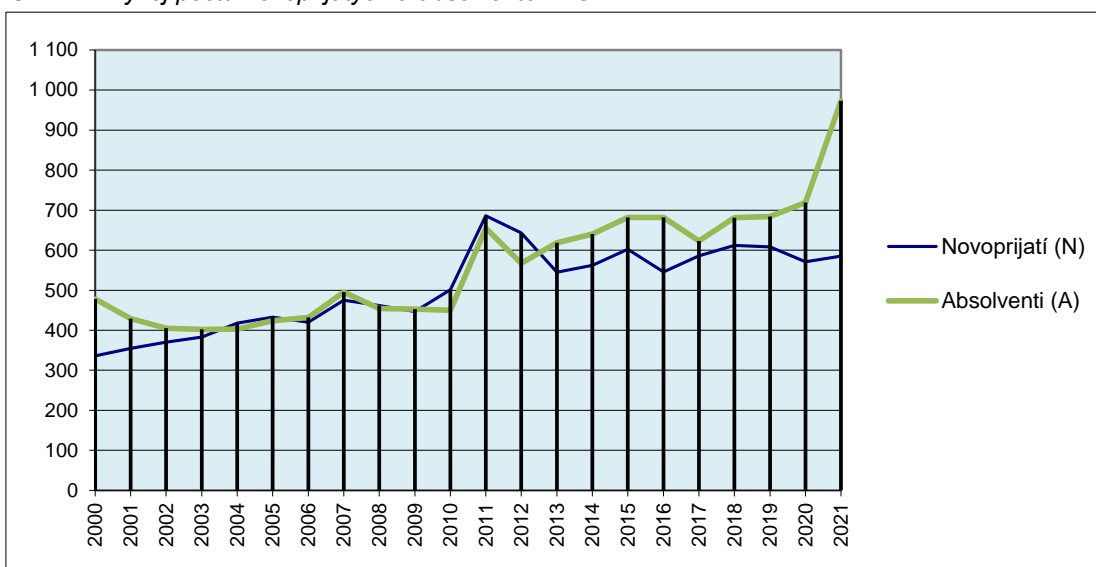
Počet **absolventov** sa od roku 2000 zvýšil z 478 na 973, t.j. o približne 103 %.

Tabuľka K1: Vývoj novoprijatých a absolventov KON

| Rok | Novoprijatí (N) | Medziročný index MI (N) | Absolventi (A) | Medziročný index MI (A) | Rozdiel (N-A) |
|------|-----------------|-------------------------|----------------|-------------------------|---------------|
| 2000 | 336 | . | 478 | . | -142 |
| 2001 | 355 | 0,96 | 429 | 0,92 | -74 |
| 2002 | 370 | 0,91 | 405 | 0,81 | -35 |
| 2003 | 383 | 1,03 | 402 | 0,98 | -19 |
| 2004 | 418 | 0,98 | 403 | 1,21 | 15 |
| 2005 | 433 | 0,95 | 424 | 1,02 | 9 |
| 2006 | 420 | 0,99 | 432 | 0,97 | -12 |
| 2007 | 475 | 0,94 | 495 | 0,98 | -20 |
| 2008 | 462 | 0,94 | 454 | 0,91 | 8 |
| 2009 | 447 | 0,96 | 453 | 0,95 | -6 |
| 2010 | 501 | 0,90 | 450 | 1,01 | 51 |
| 2011 | 686 | 1,37 | 655 | 1,46 | 31 |
| 2012 | 643 | 0,94 | 567 | 0,87 | 76 |
| 2013 | 545 | 0,85 | 619 | 1,09 | -74 |
| 2014 | 562 | 1,03 | 640 | 1,03 | -78 |
| 2015 | 602 | 1,07 | 682 | 1,07 | -80 |
| 2016 | 546 | 0,91 | 682 | 1,00 | -136 |
| 2017 | 586 | 1,07 | 623 | 0,91 | -37 |
| 2018 | 612 | 1,04 | 681 | 1,09 | -69 |
| 2019 | 608 | 0,99 | 684 | 1,00 | -76 |
| 2020 | 571 | 0,94 | 719 | 1,05 | -148 |
| 2021 | 585 | 1,02 | 973 | 1,35 | -388 |

Zdroj: CVTI SR

Graf K1: Vývoj počtu novoprijatých a absolventov KON



Zdroj: CVTI SR

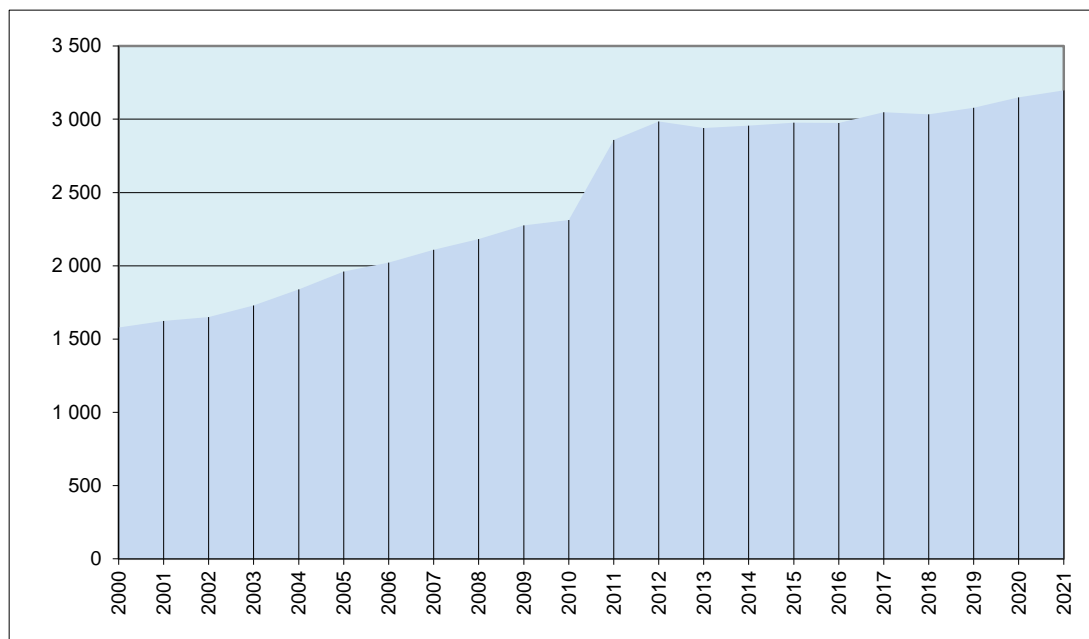
Počet **žiakov** konzervatórií rástol medziročným tempom o 4 %. Od roku 2000 sa zvýšil približne z 1,58 tisíc na 3,2 tisíc, t.j. o 102,5 %. Do roku 2025 by mal počet ešte mierne vzrásť.

Tabuľka K2: Vývoj počtu žiakov KON

| Rok | Žiaci spolu | Medziročný index MI (Z) | Druh fázy FI (Z) |
|------|-------------|-------------------------|------------------|
| 2000 | 1 579 | . | fáza rastu |
| 2001 | 1 623 | 1,03 | |
| 2002 | 1 649 | 1,02 | |
| 2003 | 1 728 | 1,05 | |
| 2004 | 1 839 | 1,06 | |
| 2005 | 1 961 | 1,07 | |
| 2006 | 2 021 | 1,03 | |
| 2007 | 2 108 | 1,04 | |
| 2008 | 2 182 | 1,04 | |
| 2009 | 2 275 | 1,04 | |
| 2010 | 2 312 | 1,02 | FI |
| 2011 | 2 859 | 1,24 | |
| 2012 | 2 985 | 1,04 | |
| 2013 | 2 940 | 0,98 | |
| 2014 | 2 956 | 1,01 | |
| 2015 | 2 977 | 1,01 | |
| 2016 | 2 975 | 1,00 | |
| 2017 | 3 048 | 1,02 | |
| 2018 | 3 034 | 1,00 | |
| 2019 | 3 079 | 1,01 | |
| 2020 | 3 149 | 1,02 | |
| 2021 | 3 197 | 1,02 | 2,02 |

Zdroj: CVTI SR

Graf K2: Vývoj počtu žiakov KON



Zdroj: CVTI SR

Skupina ukazovateľov **triedy, učitelia, učebne a školy** silne korelovala s počtom žiakov.

Korelačný koeficient (R) prekročoval hranicu 0,9 pre všetky ukazovatele:

| R | Žiaci |
|----------|-------|
| Triedy | 0,992 |
| Učitelia | 0,951 |
| Učebne | 0,970 |
| Školy | 0,965 |

Počet **tried** v konzervatóriách rástol, od roku 2000 sa zvýšil zo 79 na súčasných 164, takmer o 108 %.

Počet **učiteľov** v tomto období vzrástol o 32 %, a to z 683 na 902.

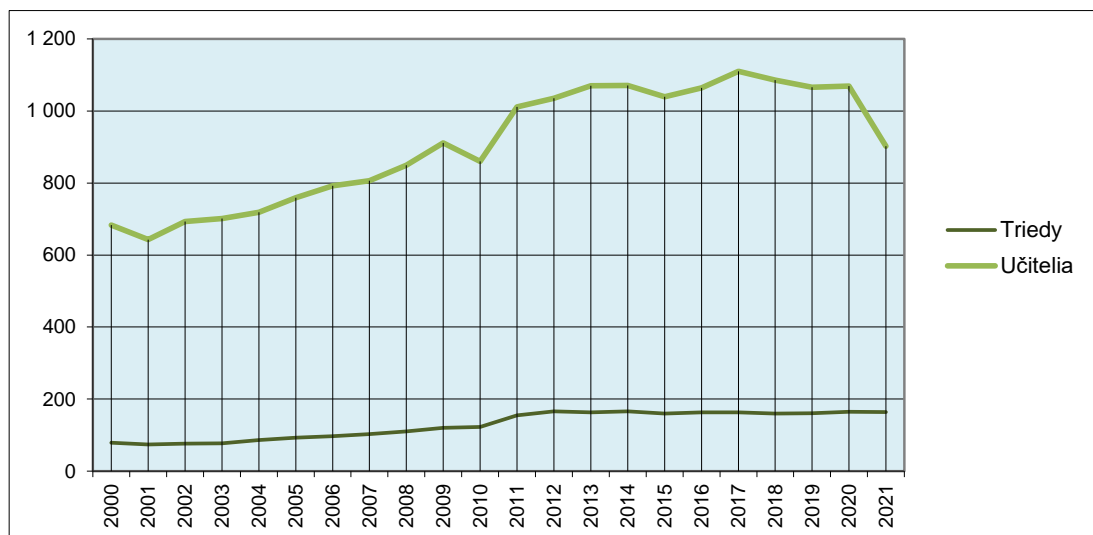
Tabuľka K3: Vývoj počtu tried a učiteľov v KON

| Rok | Triedy | MI(T) | Učitelia | MI(U) |
|------|--------|-------|----------|-------|
| 2000 | 79 | 1,01 | 683 | 0,92 |
| 2001 | 74 | 1,01 | 643 | 1,00 |
| 2002 | 76 | 1,02 | 693 | 0,99 |
| 2003 | 77 | 1,03 | 701 | 1,00 |
| 2004 | 86 | 1,00 | 719 | 0,96 |
| 2005 | 93 | 0,97 | 759 | 0,90 |
| 2006 | 97 | 0,98 | 792 | 0,99 |
| 2007 | 103 | 0,97 | 806 | 0,99 |
| 2008 | 110 | 0,99 | 849 | 1,07 |
| 2009 | 120 | 1,00 | 911 | 1,00 |
| 2010 | 123 | 0,98 | 860 | 0,98 |
| 2011 | 155 | 1,26 | 1 011 | 1,18 |
| 2012 | 166 | 1,07 | 1 035 | 1,02 |
| 2013 | 163 | 0,98 | 1 070 | 1,03 |
| 2014 | 166 | 1,02 | 1 071 | 1,00 |
| 2015 | 160 | 0,96 | 1 039 | 0,97 |
| 2016 | 163 | 1,02 | 1 064 | 1,02 |
| 2017 | 163 | 1,00 | 1 110 | 1,04 |
| 2018 | 160 | 0,98 | 1 086 | 0,98 |
| 2019 | 161 | 1,01 | 1 066 | 0,98 |
| 2020 | 165 | 1,02 | 1 069 | 1,00 |
| 2021 | 164 | 0,99 | 902 | 0,84 |

Pozn.: učitelia vrátane riaditeľov a zástupcov

Zdroj: CVTI SR

Graf K3: Vývoj počtu tried a učiteľov v KON



Zdroj: CVTI SR

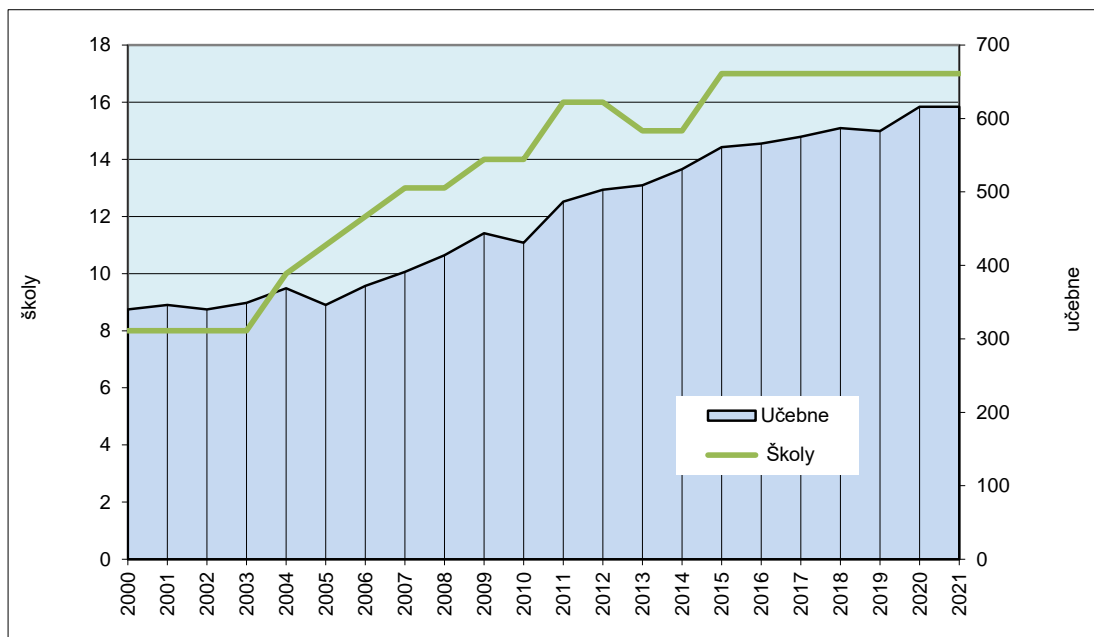
V roku 2000 bolo v 8 konzervatóriách 340 **učební**, do roku 2021 sa tento počet zvýšil na 616 učební v 17- tich **školách**.

Tabuľka K4: Vývoj počtu učební a škôl (KON)

| Rok | Učebne | MI(Ub) | Školy | MI(Š) |
|------|--------|--------|-------|-------|
| 2000 | 340 | 0,99 | 8 | 1,00 |
| 2001 | 346 | 1,02 | 8 | 1,01 |
| 2002 | 340 | 1,00 | 8 | 0,90 |
| 2003 | 349 | 1,00 | 8 | 0,95 |
| 2004 | 369 | 1,00 | 10 | 0,95 |
| 2005 | 346 | 1,01 | 11 | 0,96 |
| 2006 | 372 | 1,00 | 12 | 1,01 |
| 2007 | 391 | 1,00 | 13 | 0,95 |
| 2008 | 414 | 1,00 | 13 | 0,91 |
| 2009 | 444 | 1,00 | 14 | 0,98 |
| 2010 | 431 | 1,01 | 14 | 1,00 |
| 2011 | 487 | 1,13 | 16 | 1,14 |
| 2012 | 503 | 1,03 | 16 | 1,00 |
| 2013 | 509 | 1,01 | 15 | 0,94 |
| 2014 | 531 | 1,04 | 15 | 1,00 |
| 2015 | 561 | 1,06 | 17 | 1,13 |
| 2016 | 566 | 1,01 | 17 | 1,00 |
| 2017 | 575 | 1,02 | 17 | 1,00 |
| 2018 | 587 | 1,02 | 17 | 1,00 |
| 2019 | 583 | 0,99 | 17 | 1,00 |
| 2020 | 616 | 1,06 | 17 | 1,00 |
| 2021 | 616 | 1,00 | 17 | 1,00 |

Zdroj: CVTI SR

Graf K4: Vývoj počtu učební a škôl (KON)



Zdroj: CVTI SR

Pomerové ukazovatele počtu žiakov na učiteľa a učebňu rástli. Od roku 2000 sa zvýšili v prvom prípade z 2,3 na 3,5 (Z/U) a v druhom z 4,6 na 5,2 (Z/Ub). Počet žiakov na triedu klesol z 20 na 19,5. **Priemerná veľkosť škôl** sa znižovala do roku 2009 zo 197 na 163, po následnej oscilácii v súčasnosti dosahuje hodnotu 188 žiakov na školu.

Tabuľka K5: Vývoj počtu žiakov na triedu, učiteľa, učebňu a školu (KON)

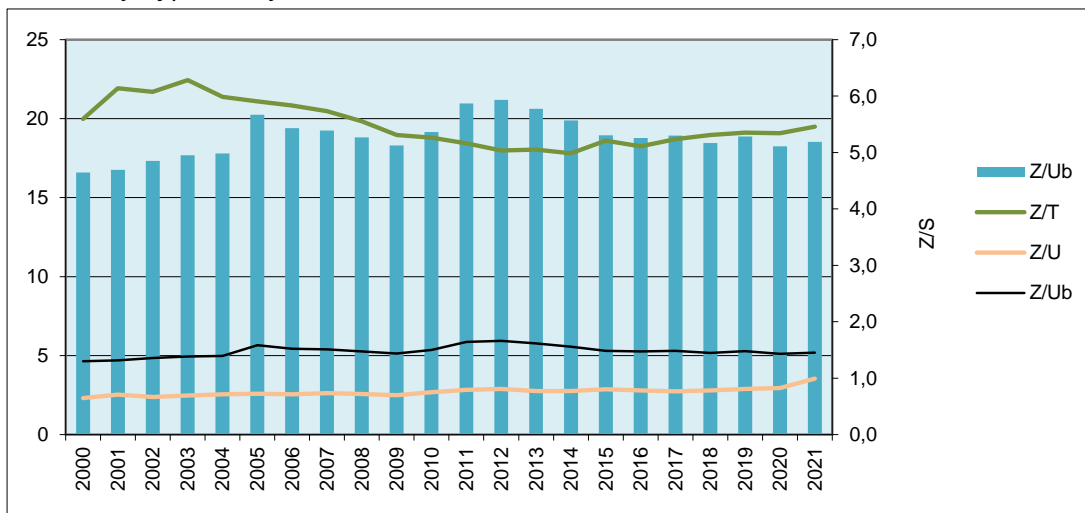
| Rok | Z/T | Z/U | Z/Ub | Z/S |
|-----------------|------|-----|------|-----|
| 2000 | 20,0 | 2,3 | 4,6 | 197 |
| 2001 | 21,9 | 2,5 | 4,7 | 203 |
| 2002 | 21,7 | 2,4 | 4,9 | 206 |
| 2003 | 22,4 | 2,5 | 5,0 | 216 |
| 2004 | 21,4 | 2,6 | 5,0 | 184 |
| 2005 | 21,1 | 2,6 | 5,7 | 178 |
| 2006 | 20,8 | 2,6 | 5,4 | 168 |
| 2007 | 20,5 | 2,6 | 5,4 | 162 |
| 2008 | 19,8 | 2,6 | 5,3 | 168 |
| 2009 | 19,0 | 2,5 | 5,1 | 163 |
| 2010 | 18,8 | 2,7 | 5,4 | 165 |
| 2011 | 18,4 | 2,8 | 5,9 | 179 |
| 2012 | 18,0 | 2,9 | 5,9 | 187 |
| 2013 | 18,0 | 2,7 | 5,8 | 196 |
| 2014 | 17,8 | 2,8 | 5,6 | 197 |
| 2015 | 18,6 | 2,9 | 5,3 | 175 |
| 2016 | 18,3 | 2,8 | 5,3 | 175 |
| 2017 | 18,7 | 2,7 | 5,3 | 179 |
| 2018 | 19,0 | 2,8 | 5,2 | 178 |
| 2019 | 19,1 | 2,9 | 5,3 | 181 |
| 2020 | 19,1 | 2,9 | 5,1 | 185 |
| 2021 | 19,5 | 3,5 | 5,2 | 188 |
| vývojová krivka | | | | |

Zdroj: CVTI SR

Legenda:

- Z/T počet žiakov na triedu (priemerná naplnenosť triedy)
- Z/U počet žiakov na učiteľa (priemerné zaťaženie učiteľa)
- Z/Ub počet žiakov na jednu učebňu (priemerná vyťaženosť učebne)
- Z/S počet detí na jednu školu ("priemerná veľkosť školy")

Graf K5: Vývoj pomerových ukazovateľov v KON

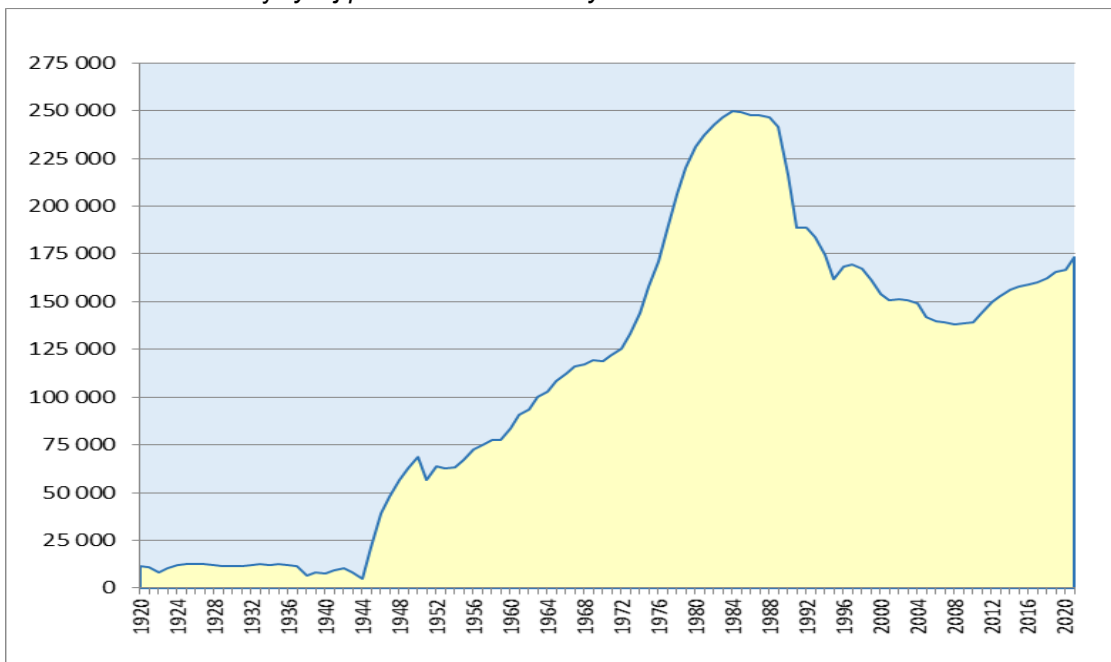


Zdroj: CVTI SR

Dlhodobý vývoj materských, základných a stredných škôl

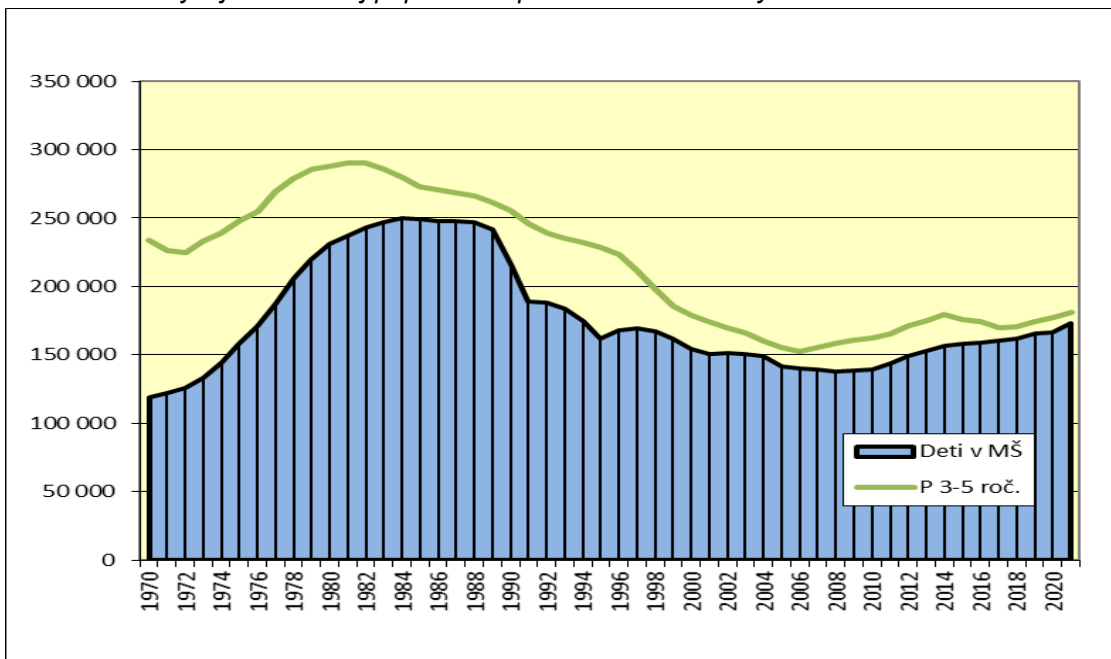
A: Materské školy

Tabuľka P1: Dlhodobý vývoj počtu detí v materských školách od roku 1920 - 2021



Zdroj: CVTI SR

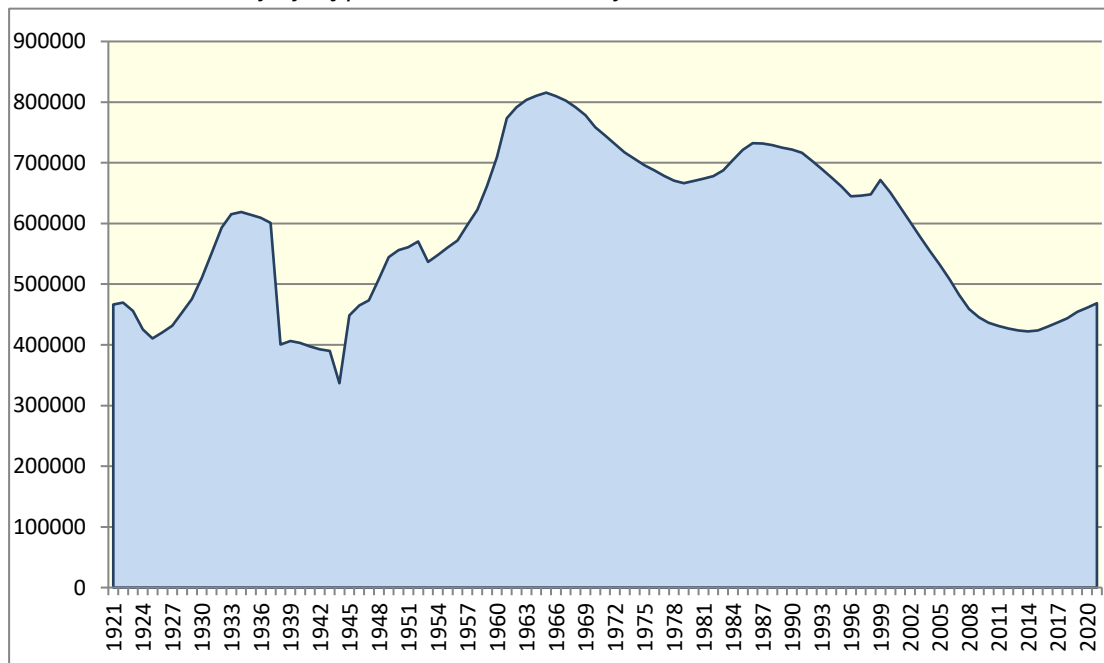
Tabuľka P2: Vývoj referenčnej populácie a počtu detí v materských školách od roku 1970



Zdroj: CVTI SR

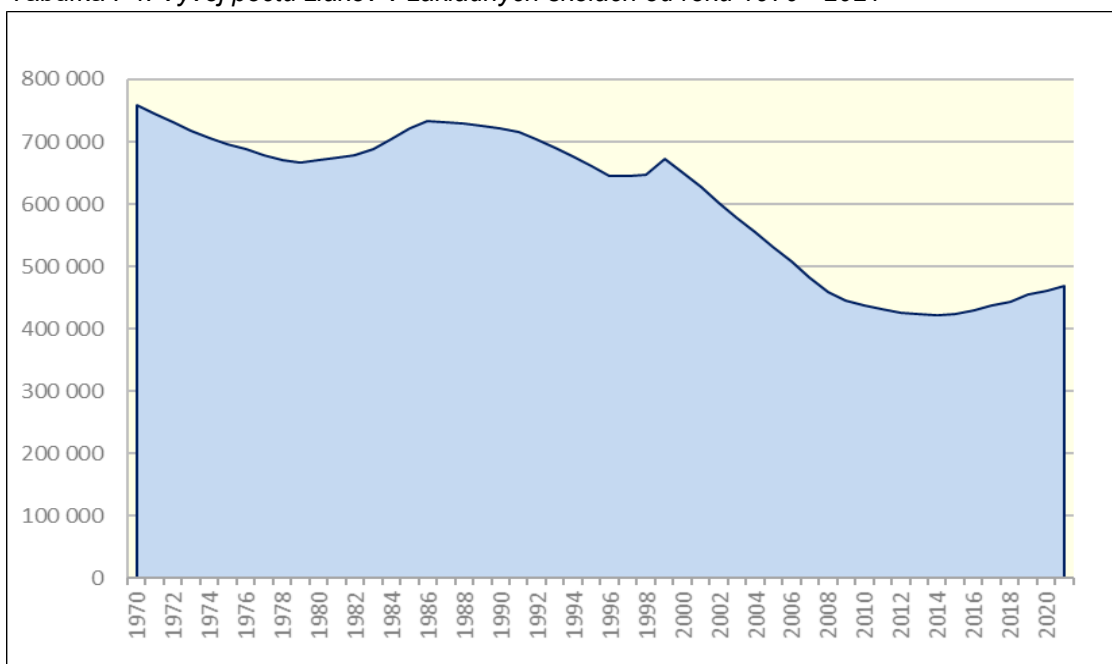
B: Základné školy

Tabuľka P3: Dlhodobý vývoj počtu žiakov v základných školách od roku 1921 - 2021



Zdroj: CVTI SR

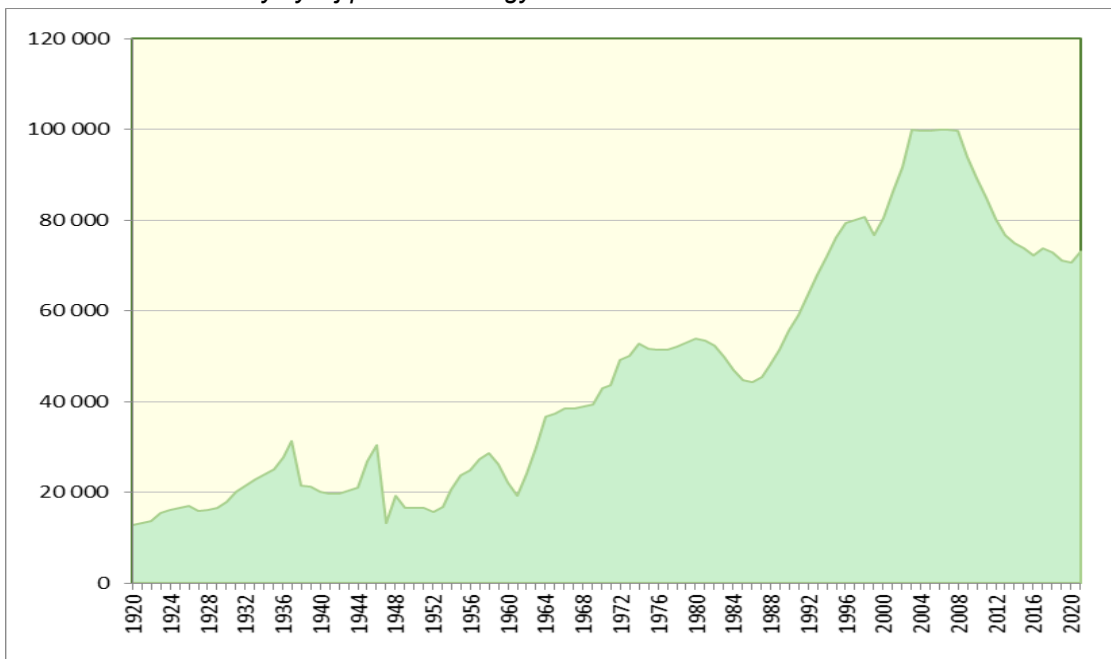
Tabuľka P4: Vývoj počtu žiakov v základných školách od roku 1970 - 2021



Zdroj: CVTI SR

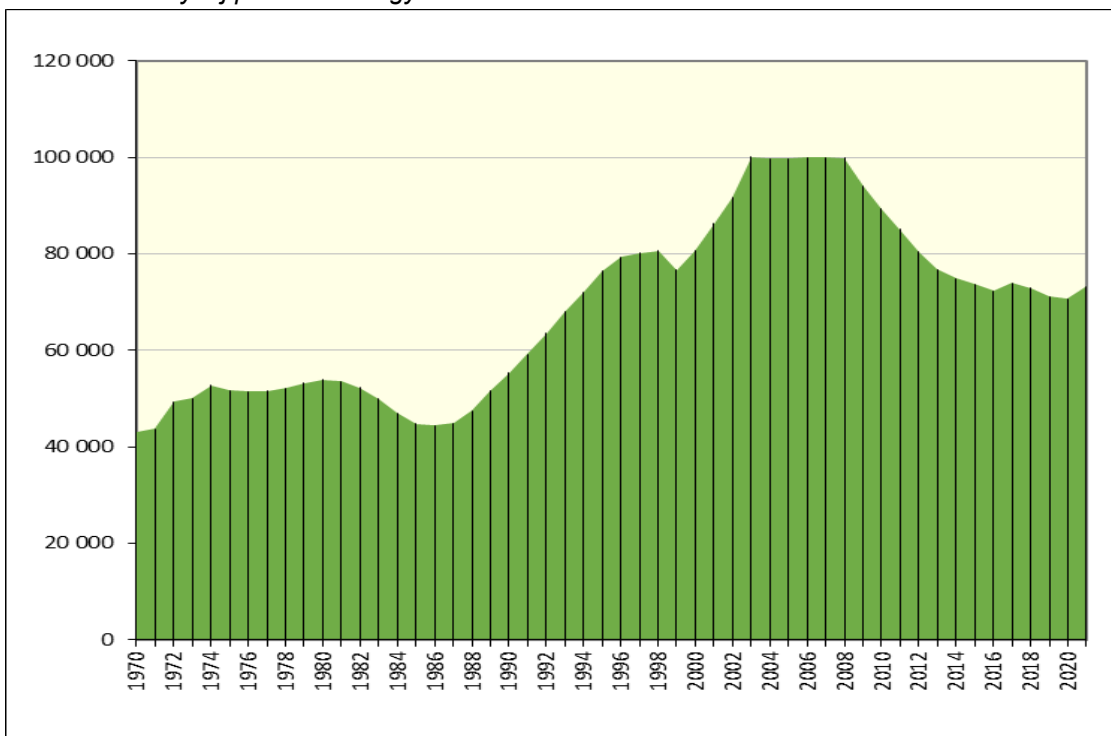
C: Gymnázia

Tabuľka P5: Dlhodobý vývoj počtu žiakov gymnázií od roku 1920 - 2021



Zdroj: CVTI SR

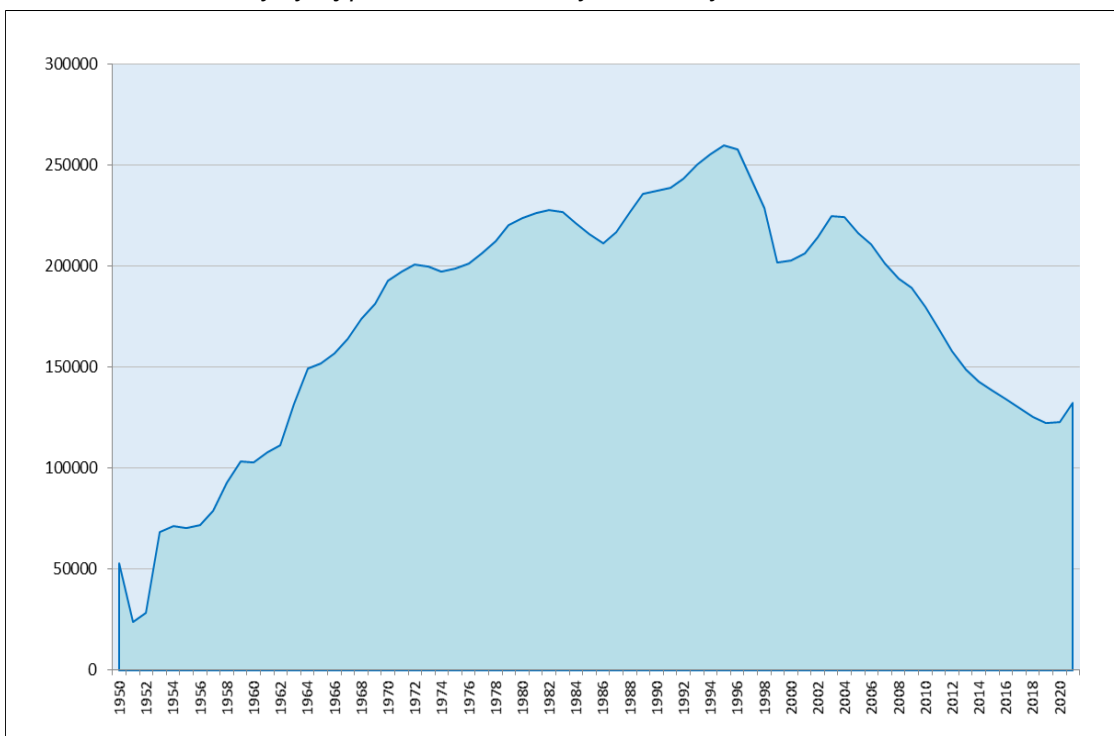
Tabuľka P6: Vývoj počtu žiakov gymnázií od roku 1970 - 2021



Zdroj: CVTI SR

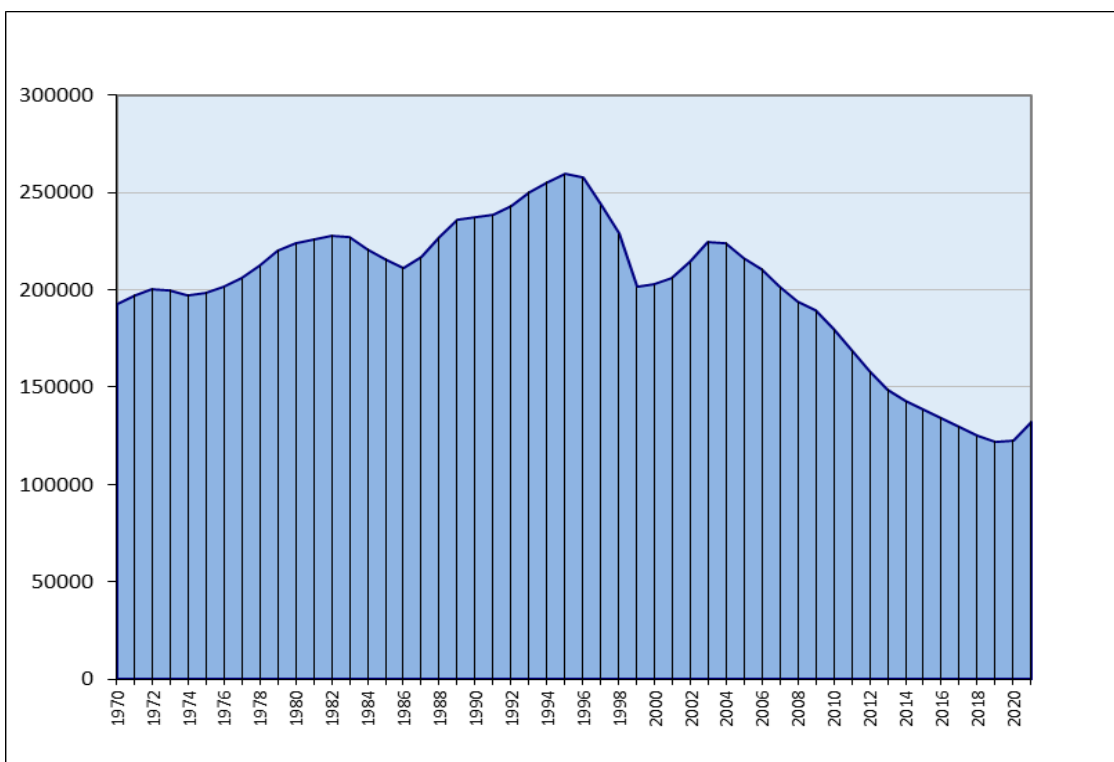
D: Stredné odborné školy

Tabuľka P7: Dlhodobý vývoj počtu žiakov stredných odborných škôl od roku 1950



Zdroj: CVTI SR

Tabuľka P8: Vývoj počtu žiakov stredných odborných škôl od roku 1970 - 2021



Zdroj: CVTI SR